

# ТОМСКИЙ АГРОВЕСТНИК

ежеквартальный  
информационный бюллетень  
№ 2 (66) ■ июль 2020

## Новые вызовы для сельского хозяйства

Дмитрий Патрушев рассказал  
о влиянии пандемии коронавируса  
на агропромышленный  
комплекс страны

» стр. 4

Учимся  
органическому  
земледелию

» стр. 19



### Жизнь в формате онлайн

Как живет Томский  
сельскохозяйственный институт  
в условиях самоизоляции

» стр. 21



### Посмотрите, как устроено!

Начинающие фермеры  
региона изучили опыт  
содержания мясного скота

» стр. 36

6+

■ **Булкина Е.А.** – и.о. начальника Департамента по социально-экономическому развитию села (председатель редакционного совета).

■ **Савенко А.В.** – заместитель начальника Департамента по социально-экономическому развитию села Томской области по производству.

■ **Матюхина В.А.** – помощник заместителя Губернатора Томской области по агропромышленной политике и природопользованию.

■ **Крикунова Н.А.** – директор ОГБУ «Аграрный центр Томской области».

■ **Гынгазова Е.В.** – заместитель начальника Департамента ветеринарии Томской области.

■ **Чудинова Ю.В.** – заместитель директора по научной работе Томского сельскохозяйственного института (филиала НГАУ).

■ **Сайнакова А.Б.** – директор Сибирского НИИ сельского хозяйства и торфа - филиала СФНЦА РАН.

■ **Черняйкин А.В.** – ректор Томского института переподготовки кадров и агробизнеса.

■ **Алексеева Н.Н.** – заместитель начальника Департамента по социально-экономическому развитию села Томской области, председатель комитета по развитию сельских территорий и агропродовольственного рынка.

Журнал издается ОГБУ «Аграрный центр Томской области» по государственному заданию Департамента по социально-экономическому развитию села Томской области.

**Адрес редакции:** 634003, г. Томск, ул. Пушкина, 16/1, оф. 10.  
**Телефон:** 8 (38 22) 90-14-13.  
**E-mail:** agrocentertomsk@yandex.ru, agroconsul.agro.tomsk.ru.

**Шеф-редактор:** О. Суханова.  
**Журналисты:** Е. Шмакова, Ю. Беломестных.  
**Корректор:** Ю. Беломестных.

**Дизайн, верстка:** О. Пчелинцев, Д. Трубицына

**Фото:** Е. Шмакова, Ю. Беломестных, В. Бобрцов.

Ответственность за достоверность информации в материалах несут авторы.

Отпечатано в ИП Завгородний Е.А. 634009, г. Томск, ул. Водяная, 78, стр.3  
Тираж: 900 экземпляров.

Подписаться на журнал «Томский агровестник» можно в ОГБУ «Аграрный центр Томской области» по телефону 8 (3822) 90-14-13, электронной почте agrocentertomsk@yandex.ru.

# ТОМСКИЙ агровестник

## содержание

Слово редактора.....3

### От первого лица

Дмитрий Патрушев: «Россия может забыть о слове «дефицит» в отношении продуктов питания» .....4

### Новости АПК

Особенности полевого сезона.....8  
Пандемия не помеха .....10  
Аграрии получают субсидии на кадровое обеспечение хозяйств .....10  
141 сельская семья улучшила жилищные условия .....10  
Селекция на службе АПК .....11

### Развитие территорий

Томские села получают 747 миллионов рублей .....13  
Места хватит всем.....13  
В Колпашевском районе началась реализация 6 проектов благоустройства .....14  
Газификация в приоритете .....14  
В селе Парабель отремонтируют Дом культуры .....14  
Льготные потребительские кредиты для жителей села .....15  
Комфортная среда .....15  
Всё для спорта .....15  
Возвращение советской легенды .....16  
В Кожевниковской детской школе искусств начался капитальный ремонт.....18  
Новые дороги .....18

### Органическое земледелие

Учимся органическому земледелию .....19

### Образование и карьера

Жизнь в формате онлайн.....21  
WorldSkills Russia – в новом формате.....22  
Мнения студентов и преподавателей о новой форме обучения.....23  
Повышение квалификации в самоизоляции.....25  
Приемная кампания 2020 .....26  
Бюджетных мест станет больше .....26  
Всё по-взрослому .....27

### Конкурсы

«Сельское хозяйство в красках».....28  
«Человек дела» .....28

### Агроликбез

Новый статус? Под защиту! .....29

### Секрет фермы

Рожки да ножки... .....31  
Дело с характером .....34  
Посмотрите, как устроено!.....36

### История томского АПК

В ногу с наукой и временем .....39  
Научные подвиги селекционеров в годы войны .....42  
«И в Нарыме могут цвести сады» .....46



# Новые вызовы для сельского хозяйства

Именно так звучит тема июльско-го номера «Томского агровестника».

Распространение коронавирусной инфекции серьезно повлияло на ситуацию во всем мире и в Томской области в частности. Аналитики предрекают, что мир после пандемии не будет прежним. Целые отрасли подверглись риску уйти в небытие или выйти из каранти-на сильно ослабленными. Вспышка инфекции в России пришлось на период весенних полевых работ. Однако сельское хозяйство – это производство непрерывного цикла, оно не может остановиться и уйти в самоизоляцию. Животноводство и растениеводство не приемлют карантин и других даже вынужденных перерывов. Коров ежедневно нужно доить, кормить, следить за состоянием здоровья и отелами, а если не позаботиться об урожае в весенний день, то осенью будет нечего собирать. Поэтому томские аграрии не прекращали свою работу ни на день и ни на час.

Но изменения, безусловно, коснулись и АПК региона. Сельхозто-вароизводителям области пришлось учиться работать в новых условиях и реальностях.

Конечно, риск заражения у аграриев в-принципе меньше, чем у жителей огромных мегаполисов: избежать массовых тесных контактов сельхозработникам легче. Как, кстати, и вообще сельским жителям.

Тем не менее, на всех предприятиях отрасли были усилены меры безопасности. Проведены инструктажи среди работников, закуплены средства индивидуальной защиты, антисептики и даже дезинфицирующие кабины, ограничены контакты внутри коллективов. Сформированы планы, предусматривающие разделение трудовых потоков на производстве, а также организованы медосмотры и доставка сотрудников на работу. Регулярно проводилась и проводится дезинфекция животноводческих помещений и офисных зданий.

Предприятия сельского хозяйства и потребительского рынка продолжили свою работу в новом режиме. Они освоили онлайн-торговлю и в качестве точки роста видят экспорт продукции.

Торговые сети и центры расширили службы доставки. Практически любые продукты жители Томской области сегодня могут приобрести через интернет. Продукты томских производителей можно заказать с доставкой в интернет-магазинах iMilk и «Ешь томское», а доставку продуктов длительного хранения – оформить на сайте Продуктовая-корзина.рф.

Сервис «Доставка продуктов до квартиры» запустили сеть магазинов «Волков», «Калина-Малина» и «Ярче!». Службы доставки продуктов продолжают работать в компании KDV и на сайте utrozdes.ru.

Сельхозпредприятия одними из первых присоединились к волонтерскому движению и начали оказывать социальную поддержку людям, попавшим в трудную жизненную ситуацию из-за коронавируса.

Компании АПК бесплатно привозили продукты собственного производства медицинским работникам, в качестве благотворительной помощи передали в больницы одноразовые и многоразовые маски.

Аграрии запустили социальную продовольственную акцию для жителей Томской области. Так «Межениновская птицефабрика» организовала помощь малоимущим семьям, для которых безвозмездно передала более 1000 продуктовых наборов. Помощь получили инвалиды, многодетные семьи и пенсионеры из п. Светлый, Зоркальцевского, Итатского, Рыбаловского и ряда других сельских поселений Томского района, а также несколько населенных пунктов Шегарского района.

Свою продуктовую корзину для малоимущих жителей Кривошеинского района подготовило сельхозпредприятие «Белосток».

Аграрии оперативно и охотно откликнулись на инициативу губернатора – помочь жителям нашего региона, потерявшим работу из-за пандемии, и предложили трудоустройство на селе. Многие из них были готовы также предоставить жилье и обучить сельскохозяйственным профессиям.

Так, в селе Кожевниково более 30 безработных жителей вышли

на работу на фермы и в хозяйства, трудоустроившись трактористами-машинистами, мастерами по ремонту оборудования, подсобными рабочими, агрономами и инженерами.

Трудоустроиться в сельскохозяйственной отрасли предлагали руководители ООО «Сибирское молоко», ООО «КФХ «Нива», ОГУП «Бакчарское», ООО «Трубачево», ООО «Агрокомплекс», СПК «Белосток», СПК (колхоз) «Нелюбино», ООО «СХП «Усть-Бакчарское», ООО «КХ «Куендат», ООО «Сибирские органические продукты», ООО «Колпаков», ООО «Северный сад», ООО ТПК «САВА», АО «Дубровское», ООО «Семеновский», ООО «Агрофирма «Зоркальцевская», ИП Бойченко А.А., ООО АПК «Чернышевский», СПССПОК «Чилинское подворье» и другие.

Образовательным учреждениям тоже пришлось перестроиться. Реализация учебных программ для будущих аграриев велась преимущественно в электронной информационно образовательной среде. Обучение по дополнительным профессиональным программам повышения квалификации полностью перешло на применение дистанционных и электронных технологий. И даже вступительные экзамены в этом году проходят в формате онлайн. Своими впечатлениями от новой формы обучения в этом номере поделились студенты и преподаватели.

На общем фоне отрасль сельского хозяйства оказалась наименее пострадавшей.

Благодаря усиленным мерам противодействия распространению коронавирусной инфекции, ситуация в АПК остается стабильной, а посевная в регионе прошла вовремя и без срывов.

**С уважением и пожеланием приятного чтения, шеф-редактор журнала «Томский агровестник»  
Ольга Суханова.**

# Дмитрий Патрушев: Россия может забыть о слове «дефицит» в отношении продуктов питания

## Министр сельского хозяйства рассказал о влиянии пандемии коронавируса на агропромышленный комплекс страны

— Прежде всего нужно отметить главное: российский АПК не прекращал свою работу. По всей стране была обеспечена бесперебойная деятельность предприятий отрасли. И это подтверждают производственные показатели. Я напомним, что за первые пять месяцев этого года объем производства продукции сельского хозяйства вырос на 3%, а пищевых продуктов — на 6,9%.

Сейчас по мере снятия ограничений возрастает актуальность усиления профилактических мер на предприятиях АПК, и мы внимательно следим за тем, чтобы производственный цикл не прерывался ни на одном этапе и работе отрасли ничего не угрожало.

Но, безусловно, пандемия затронула и агропромышленный комплекс, который является важной составляющей экономики в целом. В частности, снизился потребительский спрос, люди стали меньше тратить, в том числе на еду. При этом оперативно принятые меры поддержки населения, различные социальные выплаты позволили поддержать в непростой ситуации не только наиболее уязвимые категории граждан, но и сельхозтоваропроизводителей.

Надо отметить, что пандемия существенно сократила возможность реализации продукции АПК: в частности, были закрыты рынки и ярмарки, что нанесло серьезный удар по малым формам хозяйствования, которые не так широко представлены в организованной торговле. Поэтому мы проводим большую работу по поиску альтернативных площадок. Например, сейчас популярность набирает онлайн-торговля. Также были предложены дополнительные меры поддержки, связанные с разви-

ем каналов сбыта для малого агробизнеса. По поручению президента этот вопрос мы прорабатываем совместно с Минпромторгом и регионами.

Кроме того, Минсельхоз инициировал возможность пролонгации платежей по льготным кредитам для крупного бизнеса и малых форм. Это позволит в значительной степени укрепить финансовое состояние предприятий. Планируем также для поддержки работников отрасли в ближайшее время расширить перечень направлений целевого использования льготных кредитов, добавив «выплату заработной платы».

**— Каков прогноз по динамике сельхозпроизводства в этом году? Не ожидается ли дефицита каких-либо товаров?**

— Мне кажется, Россия имеет все возможности забыть о слове «дефицит» в отношении продуктов питания. У нас на протяжении последних лет производство продукции АПК демонстрирует рост. Российское сельское хозяйство находится на высоком уровне развития. А сама парадигма нашей отрасли сменилась с импортозамещающей на экспортно ориентированную.

Как я уже сказал, даже в условиях пандемии наши предприятия ни на день не останавливали свою работу, и даже с учетом повышенного спроса в марте-апреле потребности покупателей в основных продуктах питания полностью обеспечивались существующими объемами производства.

Что касается прогнозов, то уверен, что позитивная динамика по итогам года сохранится. По нашему основному продукту — зерну — мы ожидаем урожай на уровне порядка 122,5 млн тонн, в том числе до 75 млн тонн пшеницы. Это позволит полно-

стью обеспечить внутренние потребности страны и продолжить наращивать экспорт. По остальным видам производство останется на стабильном уровне, возможно, несколько выше, чем по итогам прошлого года.

Отдельно скажу о молоке — в прошлом году его производство во всех категориях хозяйств увеличилось на 2,4% и достигло 31,3 млн тонн. В этом году нам предстоит выйти на уровень порядка 32 млн тонн. Это серьезный показатель, но я надеюсь, мы его обеспечим. Отмечу, что все программы поддержки молочной отрасли сохраняются и будут реализовываться в дальнейшем.

**— Будут ли достигнуты ключевые показатели новой Доктрины продбезопасности?**

— По основным показателям они уже достигнуты. Безусловно, выполним по зерну, мясу, рыбе и ряду других видов продукции. По отдельным

■ В 2020 году планируется собрать урожай зерна порядка 122,5 млн тонн.







■ Дмитрий Патрушев

категориям, например по молоку, семенам, сможем приблизиться к установленным ориентирам.

**— Как вы оцениваете ситуацию на глобальном продовольственном рынке? Какие общемировые тренды видите в связи с эпидемиологической и экономической обстановкой?**

— Пандемия несет в себе серьезные вызовы для глобальной экономики, а значит, и для сферы АПК. Агроректор в равной мере пострадал и в развитых, и развивающихся странах. В первом случае это связано с инфицированием работников отрасли, которых власти, вероятно, не смогли заместить. В ряде случаев это привело к закрытию предпри-

ятий и росту цен на продукцию. Например, в некоторых странах резко подскочили цены на готовую мясную продукцию, но при этом упали на поголовье — элементарно, некому стало заниматься переработкой мяса в прежних объемах. Мы со своей стороны заранее отслеживали ситуацию. С каждым регионом были выработаны планы по созданию кадрового резерва для всех отраслей АПК, что позволило оперативно закрыть потребности предприятий, где были выявлены случаи заболевания, работниками из смежных отраслей.

В развивающихся и импортозависимых странах основной проблемой стало сокращение запасов продовольствия, в определенный момент они столкнулись с тем, что спрос превышал предложение и цены выросли. Тем не менее ситуация была кратковременной, и, на наш взгляд, сейчас рынки возвращаются к нормальной жизни.

Что касается ситуации в российском АПК, то, безусловно, степень воздействия пандемии у нас существенно ниже, чем в большинстве стран мира. Более того, в этом кризисе мы видим неплохие возможности. Во-первых, ожидается рост спроса на нашу продукцию в других странах. Во-вторых, снижение покупательной способности населения в мире сместит потребительские предпочтения в сторону сравнительно недорогой продукции. В этих условиях доступные по цене российские продовольственные товары становятся еще более конкурентоспособными, в то время как мировой экспорт продукции

с высокой добавленной стоимостью может снизиться.

**— Должны ли страны сейчас упрощать взаимный доступ продукции АПК на свои рынки или в приоритете — внутренний рынок?**

— Здесь не может быть готовых решений. Мы исходим из того, что в первую очередь необходимо заботиться о собственной продовольственной безопасности и стабильной ценовой ситуации, а при наличии возможности обеспечивать и другие страны.

Несмотря на временные ограничения экспорта ряда продукции из России, сегодня мы уже понимаем, что эти меры не потребуются в дальнейшем, и готовы поставлять необходимые объемы продовольствия странам, которые в этом нуждаются.

Но еще раз подчеркну, все решения в этой области должны быть сбалансированы и учитывать множество факторов. Именно из таких принципов мы и исходим при формировании аграрной политики.

**— Какова ситуация с экспортом продукции АПК из России?**

— В этом году мы уже поставили за рубеж продовольствия на 11,9 млрд долларов, это на 14% больше, чем годом ранее. Экспортные планы в связи с пандемией коронавируса не изменились, планируем выполнить целевой показатель в 25 млрд долларов. Как я уже сказал, текущая ситуация открывает для нас новые возможности.

Ключевыми экспортными позициями в последние годы выступают, конечно, зерновые — в первую очередь пшеница, а также рыба и морепродукты, растительные масла и кондитерские изделия. Помимо этого, неплохо развивается внешняя торговля животноводческой продукцией. Растут поставки свинины во Вьетнам. Кроме того, даже несмотря на текущую ситуацию, увеличивается объем экспорта птицы и говядины в Китай. Если говорить о других востребованных категориях продукции на экспорт, пожалуй, отдельно отмечу сахар. Благодаря сложившейся ценовой конъюнктуре мы видим положительную динамику. Учитывая перспективы хорошего урожая, ожидаем, что экспорт зерновых также будет достойным и Россия сохранит лидирующие позиции на этом рынке.

В целом следует сказать, что с 2019 года для различных видов отечественной продукции АПК были открыты рынки 25 стран. Сейчас мы продолжаем вести большую работу



по расширению международных каналов сбыта, а также по продвижению на них российских продовольственных товаров.

**— Насколько, на ваш взгляд, эффективно применение механизма экспортной квоты на вывоз зерна из России?**

— В текущем сезоне Минсельхоз впервые применил новый механизм экспортной квоты на зерно. По нашему мнению, он доказал свою эффективность. При этом выявлены и некоторые аспекты, требующие совершенствования и доработки. В частности, определенные трудности возникли в середине второго квартала из-за подачи участниками экспортного рынка неполных таможенных деклараций. Тем не менее благодаря совместной работе министерства с экспортерами ситуация была разрешена, что позволило игрокам, не успевшим выбрать квоту, но имеющим зерно на рейде или в портах, избежать убытков.

Для того чтобы более эффективно применять данный механизм в будущем, мы рассматриваем несколько вариантов его корректировки. Во-первых, в настоящее время Минсельхоз инициировал изменения нормативной базы, которые позволят не применять положения неполного таможенного декларирования при выборке квоты и сделают экспортные поставки при введении ограничений понятными и прозрачными для участников рынка.

Кроме того, в целях более справедливого распределения квоты рассматриваем возможность перехода от свободной модели квотирования к частично адресной. Предварительно, адресной планируется сделать лишь часть объема квоты, которая будет распределена между участниками рынка по итогам их показателей в первой половине сезона.

**— Планируется ли использовать в следующем году механизм экспортной квоты?**

— Мы хотим, чтобы механизм квотирования стал постоянным. Российское зерно пользуется повышенным спросом в мире, и отсутствие мер контроля потенциально может привести к его нехватке на внутреннем рынке.

При этом подчеркну, что для первой половины сельхозгода применение данной меры не предполагается. Размер нетарифной квоты будет определяться исходя из баланса поставок и объемов урожая. Планируем определить параметры квотирования совместно с участниками рынка

после получения итоговых данных об урожае нового сезона, предположительно в октябре текущего года.

В целом рассчитываем, что в следующем сезоне экспорт зерновых составит 45 млн тонн, включая 35 млн тонн пшеницы.

**— Цифровизация сельского хозяйства в последние годы стала общемировым трендом. Какие меры предпринимает Минсельхоз в данном направлении?**

— Это одна из наших стратегических задач на ближайшие десять лет. Ее решение мы напрямую связываем с созданием национальной платформы "Цифровое сельское хозяйство".

В настоящее время активно занимаемся цифровизацией государственных услуг, переводим в электронный вид предоставление господдержки. Этот процесс необходимо сделать проще, быстрее и прозрачнее, исключить из него человеческий фактор. И мы уже этим занимаемся в рамках создания информационной системы цифровых сервисов АПК. Субсидии, гранты, льготные кредиты, льготный лизинг — все это можно будет получить на платформе, интегрированной с Госуслугами.

Сегодня господдержкой пользуется большинство сельхозтоваропроизводителей. Кроме того, около четверти россиян проживают на сельских территориях, на развитие которых до 2025 года планируется выделить 1,5 трлн рублей. Таким образом, доведение этих средств через цифровой сервис упростит жизнь не только аграриям, но и миллионам жителей села.

Пользователями системы станут более 100 тыс. сельхозтоваропроизводителей. Ее функционал будет разработан уже к концу 2020 года, а в следующем году пройдет опытная эксплуатация в девяти пилотных регионах. Рассчитываем, что в 2030 году 100% субсидий и льготных кредитов можно будет оформить в электронном виде. В конечном счете для аграриев это миллионы сэкономленных рублей и человеко-часов ежегодно. Мы подсчитали, что их издержки на подачу отчетности сократятся в три раза.

Еще одно важное направление — создание информационных систем, призванных повысить качество наших управленческих решений. Это системы по мониторингу земель сельхозназначения, управления мелиоративным комплексом. Ведется работа по цифровизации услуг государственного, контрольно-надзорных функций. Например, для борь-



■ Остановить отток жителей из села — одна из стратегических задач.

бы с контрафактом на рынке семян создается ФГИС "Семеноводство". В комплексе с системой прослеживаемости зерна и продуктов его переработки, которую мы также планируем создать, это обеспечит прозрачность рынка и, как следствие, повысит качество и безопасность продукции для потребителей.

Мы ожидаем первые глобальные результаты цифровизации АПК уже в этом году, а к 2030 году планируем, что все ключевые отраслевые процессы будут цифровизированы.

**— 1 июля 2020 года исполнилось два года с даты, после которой оформления ветеринарных сертификатов на продукцию в электронном виде стало обязательным. Более восьми месяцев назад в этот процесс был включен весь перечень животноводческой продукции. Как министерство оценивает функционирование системы электронной сертификации в России?**

— Целью ведомства было разработать систему, которая позволила бы отказаться от выдачи ветеринарных сертификатов на бумажных бланках в пользу оформления сопроводительных документов в электронном виде. В итоге это привело к экономии 2 млрд рублей в год, которые ранее тратились аграрными компаниями на получение ветеринарных сертификатов на бумажных бланках.

В целом в процессе электронной сертификации ежемесячно участвуют более 800 тыс. хозяйствующих субъектов — это производители, переработчики, транспортные компании, ретейлеры и многие другие. Оформление документов в электронном виде позволило создать прослеживаемость товаров по принципу «от поля до прилавка». С помощью анализа документов в системе «Меркурий» выявляются подозрительные опера-



ции и принимаются меры в случае подтверждения незаконной деятельности. Благодаря этой работе почти ежедневно вычисляются недобросовестные производители и различные схемы незаконной реализации продукции, выявляются фантомные фирмы, небезопасные и некачественные товары изымаются из оборота

Всего в России с начала 2020 года благодаря системе «Меркурий» было выявлено более 17 тыс. фактов несоблюдения требований законодательства при оформлении ветеринарных сопроводительных документов на продукцию животного происхождения. Речь идет об искажении сроков годности продукции, подмене сведений о сырье, отсутствии информации о происхождении товара, подмене наименования производителя и так далее.

— **Может ли коронавирус и падение курса рубля сильно повлиять на отпускные цены сельхозпроизводителей? Планирует ли Минсельхоз принимать меры по сдерживанию их роста?**

— Мы держим ситуацию на постоянном контроле и следим за ценами сельхозтоваропроизводителей на основные категории продукции. Именно для стабилизации цен были применены механизмы зерновой квоты и интервенций, ограничительные меры по экспорту ряда культур за пределы ЕАЭС.

Нужно отметить, что ряд отраслей АПК зависит от импортной составляющей. Она присутствует в разной степени и в растениеводстве, и в животноводстве, и в переработке — используются импортные семена и средства защиты растений, ветпрепараты, оборудование, ингредиенты

и упаковка. Поэтому, действительно, из-за волатильности курса производственные затраты у аграриев возросли, а работать в убыток они не могут. В связи с этим мы допускаем определенные корректировки цен.

При этом, чтобы не допустить необоснованных скачков цен на продовольствие, Минсельхоз продолжает системную работу с ФАС и Генеральной прокуратурой.

— **Минсельхоз разрабатывает стратегию развития сельского туризма. Насколько большой потенциал у этого направления?**

— У агротуризма в нашей стране очень серьезный потенциал, тем более что сейчас это один из глобальных туристических трендов. Это направление уже активно развивается во многих регионах России и приносит аграриям хороший дополнительный доход. В лидерах — южные и центральные регионы.

Интерес на юге представляют виноградники, чайные плантации, сады, пасеки, многоотраслевые фермы. В центральной части — это животноводческие хозяйства, конные клубы, сыроварни.

Чтобы придать новый импульс развитию агротуризма, необходимо совершенствование нормативно-правовой базы и поддержка со стороны государства. В конце мая правительство дало положительный отзыв на проект изменений в законодательство, которые определяют понятие сельского туризма. В соответствии с изложенной в отзыве позицией мы планируем осуществлять поддержку этого направления в рамках мер, предусмотренных госпрограммой АПК. То есть основной целью будет являться увеличение доходности сельхозтоваро-

производителей. Планируем в соответствии с поручением Госсовета разработать механизмы грантовой поддержки для стартапов в этой сфере и льготного финансирования для создания туристических объектов.

Кроме того, мы понимаем, что для активизации агротуризма необходимо наличие качественной инфраструктуры, и такие проекты могут заявляться регионами в рамках госпрограммы комплексного развития сельских территорий. Ее мероприятия позволят, в частности, повысить качество дорожной сети и доступность удаленных населенных пунктов, провести интернет, создать историко-культурные объекты. Все это поможет селу стать более привлекательным туристическим направлением.

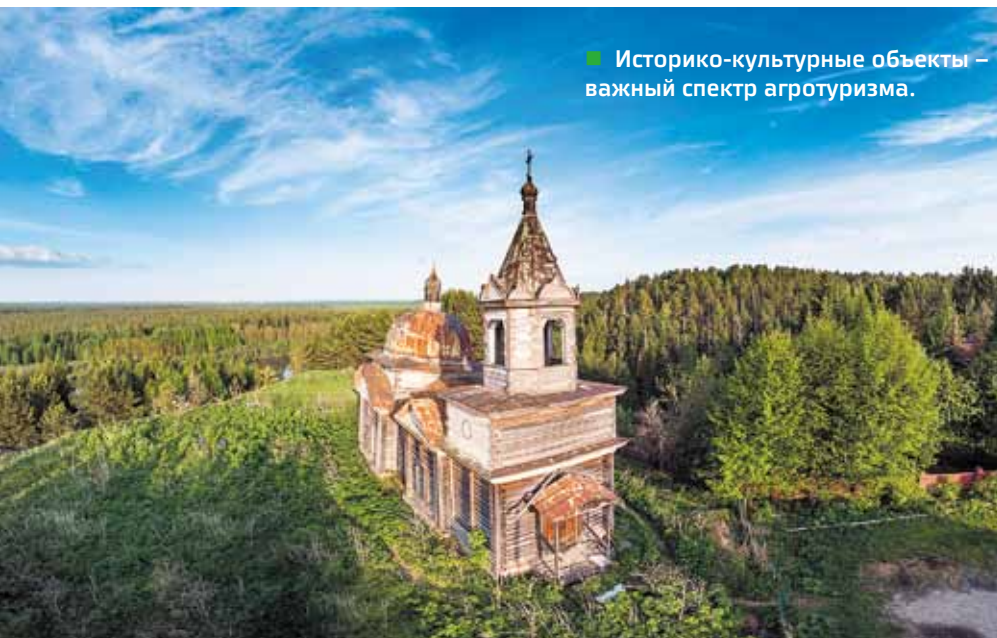
Таким образом, мы планируем осуществлять комплексный подход в поддержке агротуризма за счет наших двух основных программ.

— **Какие еще задачи у госпрограммы развития сельских территорий? Востребованы ли ее инструменты в регионах?**

— Программа призвана сократить разрыв в качестве жизни между сельским и городским населением, создать комфортные условия и современную инфраструктуру, а в результате — остановить отток жителей из села. Большое число проектов связано с социальным развитием села, в том числе ремонтом и созданием новых учреждений здравоохранения, образования, культуры и спорта.

Одним из самых востребованных инструментов стала программа льготной сельской ипотеки по ставке до 3% годовых. Ею воспользовались уже более 9 тыс. человек по всей стране, а объем выданных кредитов составил порядка 18,5 млрд рублей. Сейчас прорабатывается вопрос дополнительного финансирования этой программы, что позволит продолжить работу и в целом улучшить жилищные условия более 75,4 тыс. семей в текущем году. Это около 6,3 млн кв. м нового жилья. Еще никогда в современной истории страны не было таких темпов обновления жилого фонда на селе. Убежден, что мы сможем кардинально повысить качество жизни людей на сельских территориях уже в ближайшие годы.

■ Историко-культурные объекты — важный спектр агротуризма.



Беседовала Виктория Сойко  
Полную версию интервью можно  
прочитать на сайте <https://tass.ru>



## Особенности полевого сезона

Хозяйства Томской области защитили будущий урожай от вредителей и болезней

**Б**лагодаря теплой весне сезон полевых работ сместился на десять дней по сравнению с прошлым годом: аграрии региона смогли отсеяться раньше и в оптимальные сроки приступить к кормозаготовке. Правда, погода благоволила не всем – например, посадке овощей препятствовали затяжные майские дожди. В целом, посевная площадь в регионе превысила прошлогодние показатели, достигнув отметки 325,6 тысячи гектаров по сельхозпредприятиям.

Как сообщил и.о. руководителя Филиала ФГБУ «Россельхозцентр» по Томской области Дмитрий Лузин, сложившиеся погодные условия отразились на защите сельскохозяйственных культур от вредителей и болезней.

– В связи с ранним севом в регионе сместился график выхода основных вредителей и инфицирования сельскохозяйственных растений, – отметил он. – В частности, раньше привычного срока проявились мучнистая роса и гельминтоспориоз, ко-

торый получил активное развитие еще по стерне.

Зато аграриев порадовала капустная моль, которой в этом году оказалось немного в связи с неравномерным пиком ее ухода в зимовку. Вредитель плохо перезимовал, популяция не превысила вредоносный порог, и необходимости в обработке посевов не возникло. Те единичные случаи, когда аграрии выходили на поля с обработкой рапса от моли, можно считать перестраховкой сельхозтоваропроизводителей.

В целом, никаких неприятных сюрпризов в этом году вредители не принесли. На полях «пировали» шведская и яровая мушки, трипсы, а также крестоцветная блошка – классические вредители для Томской области, с которыми растениеводы давно научились бороться. Правда, блошки на полях было очень много. Как отмечают в томском Россельхозцентре, даже тем хозяйствам, которые протравливали семена по данному вредителю, всё равно приходилось делать краевые обработки всходов. Кроме того, в небольшом количестве на полях встречались рапсовый цветоед и рапсовый клещ.

Из болезней в текущем сезоне труженикам сельского хозяйства Томской области сильно досадила ложная мучнистая роса. Причем на ранних стадиях вегетации и в большом объеме. Причина массового поражения растений данной инфекци-



ей кроется в особенностях нынешних погодных условий – поясняют в Россельхозцентре. После завершения ярового сева в начале мая в регион пришла жара, а затем – резкое и длительное похолодание, в том числе опасные для неокрепших растений низкие ночные температуры. Приостановка вегетации и обилие влаги, особенно на загущенных посевах, привели к инфицированию яровых культур – рапса и зерновых. Только благодаря массовой обработке агрономы смогли сберечь будущий урожай.

Кроме того, растениеводы стали активнее защищать посевы гороха от клубенькового долгоносика, имеющего невысокий порог вредоносности, но очень сильно перфорирующего сельскохозяйственную культуру.

– Еще один нюанс связан с физиологией растений, сложившейся в текущем сезоне, – акцентирует Дмитрий Лузин. – По основным яровым культурам, в частности, по пшенице, в этом году наблюдалась стерилизация колоса. Особенно на полях с ранними посевами. Такая неприятность связана с тем, что пик цветения культур в этом году пришелся на самый длинный день, стояли высокие температуры воздуха при небольшой влажности на полях. Верхняя часть колоса не смогла пройти опыление, и произошла его стерилизация, а это потеря 10% колоса – будущего урожая.

### Дожди помешали покосу

Из-за погоды сместились и сроки кормозаготовки. В этом го-

ду хозяйства региона идут с опережением обычных сроков на 10-14 дней.

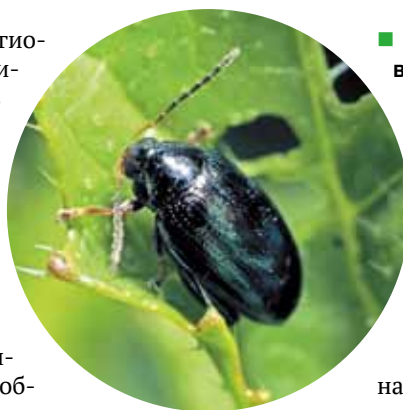
– Зачастившие дожди замедлили темпы сенокоса, – сообщил заместитель начальника департамента по социально-экономическому развитию села Томской области Александр Савенко.

– При этом заготовка сенажа, наоборот, идет с опережением прошлогоднего графика. Первыми ее завершили механизаторы агрофирмы «Межениновская», уже приступившие к заготовке зерносенажа, а также хозяйства «Агрокомплекс» и «Дубровское».

Больше внимания сельхозпроизводители стали уделять технологии заготовке кормов, работе с травосмесью – грамотным подбором видов и сортов. Увеличились посевы кукурузы на зеленый корм – на 152,6% к уровню прошлого года.

Не пренебрегают хозяйства и современными технологиями. Например, глава КФХ Данила Дудкин заготавливает силос с помощью нового пресса, формируя плотные рулоны, которые обматывает пленкой. Это позволяет обеспечить длительную сохранность всех питательных веществ.

– Конечно, пленка дает дополнительные затраты, но в итоге выигрываем – дойное стадо в 102 головы на зиму обеспечено питательными кормами. На начало июля в хозяй-



■ Традиционный вредитель томских аграриев – блоха крестоцветная.

стве заготовлено 450 рулонов сенажа весом примерно по шестьсот килограммов каждый и около 1000 рулонов сена для молодняка. Используем такие травы, как люцерна и тимофеевка.

– В этом году закупили новые комбайны, начали применять консерванты для сенажа, – сообщил агроном СПК «Весна» Юрий Ильин. – После того, как комбайн соберет валки, в рубленую массу автоматически добавляется консервант, благодаря которому сохраняется качество корма. На начало июля мы заготовили 2031 тонну. Заложили один бурт на 1500 тонн, начали заполнять силосные ямы. Одновременно идет и сенозаготовка. По своему опыту могу сказать, что в этом году трава будет хуже, так как начала расти на две недели раньше. При этом очень важно произвести заготовку кормов до цветения. В этом году из трав в хозяйстве люцерна и клевер, который дал 20 центнеров с гектара.

В этом году хозяйства Томской области рассчитывают заготовить 32,1 центнера кормовых единиц на условную голову, что превысит прошлогодний план на 0,7 центнера.

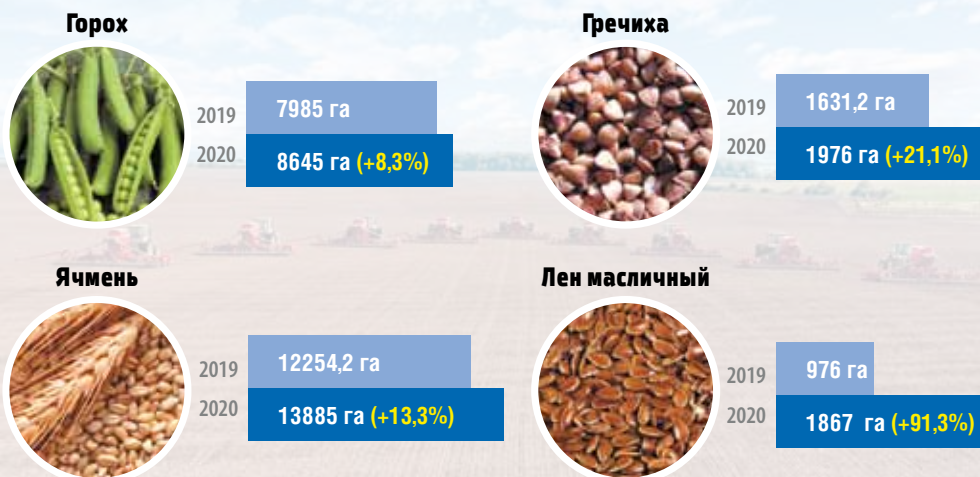
Елена Шмакова

## Урожай 2020

В этом году аграриям предстоит убрать урожай с площади **325,64 тыс. га:**

- яровые зерновые и зернобобовые культуры – **165,19 тыс. га;**
- технические культуры (рапс, соя, лен масличный, лен-долгунец) – **24,57 тыс. га;**
- картофель – **1510 га;**
- овощи – **558,1 га.**

## Увеличение посевных площадей



## Пандемия не помеха

Коронавирусная инфекция практически не повлияла на производственные показатели одного из ведущих в стране агрохолдингов АО «Сибagro».

За пять месяцев 2020 года объем производства колбас на томском мясокомбинате вырос на 23%, составив 5,9 тысячи тонн, а полуфабрикатов — на 20% (до 1,8 тысячи тонн). Эти объемы позволяют обеспечить продуктами не только Томскую область, но и другие регионы страны.

Кроме того, в июне «Сибagro» начало экспортные поставки во Вьетнам, реализуя до 100 тонн бескостной свинины в неделю. До конца года агрохолдинг планирует увеличить среднее поголовье на томском свиномкомплексе на 11 процентов, при этом объем реализации свинины в живом весе по итогам 2020-го должен превысить 50 тысяч тонн.

В этом году предприятие засеяло почти 538 гектаров пашни. В будущем году «Сибagro» намерено в два раза увеличить посевные площади за счет ввода залежных земель.



## Аграрии получают субсидии на кадровое обеспечение хозяйств

С июля 2020 года в России начали действовать два новых вида господдержки сельхозпредприятий, которые обучают сотрудников за свой счет.

Так, за счет федеральной субсидии хозяйства могут вернуть 30% от затрат, направленных на образование работников и студентов, в том числе, расходы на оплату труда и проживание студентов во время производственной практики.

Кроме того, аграрии могут рассчитывать на господдержку при заключении с работником ученического договора, в рамках которого ему предоставляется стипендия и оплачивается обучение.

Поддержка кадрового обеспечения АПК за счет регионального бюджета в Томской области действует с 2011 года. Сельхозпредприятиям предоставляется субсидия на возмещение части затрат на подготовку, переподготовку и повышение квалификации специалистов. Порядок предоставления субсидий утвержден приказами департамента по социально-экономическому развитию села от 23.06.2020 г. № 45 и 46.



Кроме того, специалисты томского АПК ежегодно получают региональные выплаты на обучение, обустройство и хозяйственное обустройство, а учебные заведения аграрного профиля — гранты на поддержку профориентационных проектов в сфере сельхозпроизводства.

За 2019 год на подготовку и переподготовку, повышение квалификации кадров направлено 902,5 тыс. рублей, на обустройство быта молодых специалистов — 5,7 млн рублей, на профориентационные проекты в вузах и техникумах — 493 тыс. рублей.

## 141 сельская семья улучшила жилищные условия

С марта этого года на территории Томской области реализуется программа «Сельская ипотека». В рамках программы можно приобрести отдельно стоящие дома на земле, квартиры в многоквартирных домах (новое жилье или вторичное), построить дом в сельской местности силами подрядной организации. Ставка по кредиту составляет до 3% годовых.

За время реализации программы подано 1392 заявки. Основной заемщик — Россельхозбанк (подано 1169 заявок). По программе также работают банк Левобережный и Сбербанк.

На данный момент одобрено 448 заявок. Выдан 141 кредит на об-

щую сумму 268,2 млн руб. Средняя сумма кредита составила 2,3 млн руб., средний срок — 15 лет, средний возраст заемщика — 35–40 лет.

Дома и квартиры уже приобрели жители Асиновского, Молчановского, Парабельского, Томского и Шегарского районов. Участника-

ми программы стали сотрудники компаний «Сибирское молоко», «Томские мельницы», «СИБАГРО», «АртЛайф», а также специалисты учреждений образования и здравоохранения, органов власти, федеральных структур, ресурсоснабжающих и коммунальных организаций.





■ В этом году в Томской области планируют собрать 350 тысяч тонн зерновых.



## Селекция на службе АПК

В Томской области прошел Межрегиональный агрономический форум «День поля – 2020»

**О**ткрыл мероприятие глава региона Сергей Жвачкин. Губернатор отметил, что развитие агропромышленного комплекса – это вопрос продовольственной безопасности.

– Успешно решать важнейший вопрос продовольственной безопасности нам не мешает никакой корона-вирус, – подчеркнул он. – В этом году наши хозяйства приступили к посевной на 10 дней раньше обычного и планируют собрать урожай зерновых в 350 тысяч тонн.

Сергей Жвачкин отметил, что поддерживать хорошие темпы развития сельского хозяйства томским аграриям помогают два инструмента – это системная государственная поддержка хозяйств и фермеров и интеграция аграрного производства с научно-образовательным комплексом.

– В Томской области разрушены вековые стереотипы о деревне, в которой мужики ходят в лаптях и с плугом, – сказал Сергей Жвачкин. – Сегодня АПК – это одна из самых современных, успешных и восприимчивых к инновациям отраслей.

Сегодня хозяйства Томской области ведут химическую прополку на ста процентах посевных площадей, применяют спутниковые навигационные системы, достигли ста процентов яблечевой обработки, значительно улучшили качество севооборота.

Участники Дня поля осмотрели демонстрационные площадки с различными сортами пшеницы, ячменя, овса, гречихи, рапса, льна, чечевицы, кукурузы и других культур, оценили новую сельскохозяйственную технику и пообщались с работниками хозяйств.

### Лучший сорт

В рамках регионального агрофорума прошел западно-сибирский этап федерального конкурса «День сорта».

– На сегодняшний день филиал ФГБУ «Госсорткомиссия» Томская Государственная Сортоиспытательная Станция использует 168 гектаров пашни. К испытанию в 2020 году заложено 309 сортоопытов зерновых, зернобобовых и овощных культур, – отметил директор филиала Сергей Куприянов.

О своих сортах рассказали оригинаторы из Кемерово, Новосибирска, Горно-Алтайска, Екатеринбург

и Томска. В ходе презентаций селекционеры подчеркнули, что занимаясь выведением новых сортов, особое внимание они уделяли таким свойствам, как засухоустойчивость, отличная сопротивляемость вредителям и болезням, высокая урожайность, отменные вкусовые качества.

Специалисты Германского Семенного Альянса сотрудничают с томскими аграриями с 2018 года, когда между представителями альянса и руководителями области было подписано соглашение о сотрудничестве.

– Стратегия компании направлена на локализацию селекции и семеноводства в регионах России, – отметил генеральный директор ГСА Геннадий Ерёмин. – Томская область играет большую роль и с точки зрения бизнеса, и с точки зрения мнения специалистов региона при регистрации новых сортов. В томском регионе идет работа со всем спектром культур, которые альянс представляет на российском рынке. По климатическим условиям Сибирь напоминает Канаду. Как канадские фермеры отвоевывают территории для сельхозугодий, очищая земли от камней и льдов, так и сибиряки борются



ся за посевные поля с тайгой и болотами.

По мнению специалистов, Томская область имеет большой потенциал. Более пяти лет здесь выращивают рапс. Сибирский климат со своим коротким летом идеально подходит для этой культуры. Сегодня рапс высоко востребован и на международном, и на внутреннем рынке.

– С точки зрения прибыльности, – отметил Геннадий Ерёмин, – рапс обогнал пшеницу и многие другие культуры.

Специалисты ГСА также показали испытанные на томской земле сорта яровой и озимой пшеницы, масличного льна, гороха и картофеля.

Подводя итоги, заместитель председателя ФГБУ «Госсорткомиссия» Владимир Саламатин отметил, что по результатам испытаний будут выбраны лучшие сорта, которые войдут в госреестр селекционных достижений и выразил надежду, что сорта-победители дадут новый толчок для развития агропромышленного комплекса в целом.

В свою очередь губернатор Томской области Сергей Жвачкин пожелал аграриям, чтобы дорога от опытной деляны до поля была кратчайшей, а время от результатов испытания до внедрения в производство – минимальным.

■ В томском Дне поля приняли участие аграрии с разных регионов России.



■ Участники Дня поля осмотрели посадки картофеля.



■ В распоряжение томского филиала ФГБУ «Госсорткомиссия» поступила новая техника для селекционного семеноводства.



■ Одно из приоритетных направлений региона – выращивание рапса.



■ Лучшие образцы агрокультур войдут в Государственный реестр селекционных достижений.



## Томские села получают 747 миллионов рублей

В рамках государственной программы «Комплексное развитие сельских территорий» в текущем году Томская область направит 747,2 млн рублей, в том числе 499,2 млн – из федерального бюджета, 159,6 млн – областного и 45,5 млн – из местных. Внебюджетные средства составят 42,9 млн рублей.

За последние семь лет таких крупных вливаний в развитие села Томской области еще не было.

– Сельские территории по программе рассматриваются, прежде всего, как территории для жизни людей, – отметила Нелли Алексеева, председатель комитета по развитию сельских территорий и агропродовольственного рынка Департамента по социально-экономическому развитию села. – Реализация программы предполагает три направления – создание условий и обеспечение сельского населения доступным и комфортным жильем, развитие кадрового потенциала на сельских территориях, а также создание и развитие инфраструктуры – дорог, инженерных сетей, детских площадок, капремонт соцобъектов и т.д. Все это позволит повысить доходность территорий, их инвестиционную привлекательность и, в конечном счете – качество жизни сельских жителей.

Благодаря реализации программы уже в этом году 47 семей улучшат



свои жилищные условия, капитально отремонтируют и возведут шесть объектов социальной инфраструктуры, проведут 11 км газо- и 6 км водопроводов и выполнят десять проектов по благоустройству – всего 31 проект в одиннадцати муниципальных образованиях Томской области.

Основные цели государственной программы комплексного развития

сельских территорий, которая стартовала в России с 2020 года, – это сохранение доли сельского населения на уровне 25,3%, повышение уровня дохода селян до 80% от городского, а общей площади благоустроенного жилья на селе – до 50%. Объем финансирования госпрограммы в 2020-2025 годах составит около 2,3 триллиона рублей на все регионы.

## Места хватит всем

Проблема нехватки спортивных залов в селе Мельниково Шегарского района должна решиться к концу 2020 года с открытием нового физкультурно-спортивного центра с универсальным игровым залом. Данный объект возводится в рамках государственной программы «Комплексное развитие сельских территорий».

– Строительство двухэтажного здания стоимостью 109 млн руб. началось на главном стадионе села, – рассказал Евгений Богданов, первый заместитель главы Шегарского района. – На данный момент проведена выемка грунтов, забито свайное поле, залит фун-



дамент, сделана обратная засыпка, доставлены металлические конструкции: колонны и пролеты из г. Екатеринбург. Монтируются остова здания. Параллельно подрядчик ведет наруж-

ные коммуникации: водопровод, канализацию и линии электропередач. Общая площадь спортивного центра составит 1906,63 квадратных метра. На первом этаже будут располагать-

ся большой универсальный зал площадью 801 кв. м для групповых игр с мячом и места для зрителей, на втором этаже – спортзал площадью 235 кв. м для занятий борьбой.

В здании спортивного центра предусмотрены раздевалки для спортсменов (отдельно женские и мужские) и для тренеров, душевые, уборные, медицинский и методический кабинеты и пост охраны.

Планируется, что одновременно здесь смогут заниматься около 100 человек.

Работы выполняет строительная фирма ООО «Стройдоммонтаж-М». Планируемый срок сдачи объекта – декабрь 2020 года.

## В Колпашевском районе началась реализация 6 проектов благоустройства

Их общий бюджет составит свыше 3 млн 700 тыс. рублей.

Один из проектов будет реализован в селе Тогур. В конце прошлого года там построена современная хоккейная коробка, а в 2020 будет проведено асфальтирование площадки и уличное освещение.

Жители села Старокороткино Чажемтовского сельского поселения вышли с инициативой благоустроить территорию вокруг туристического объекта «Кедр-целитель». Там будут возведены ограждение и архитектурная композиция в виде моста и сердца.

Жители пос. Большая Саровка выразили желание возвести на ул. Молодёжная детскую игровую площадку. Проект получил название «Счастливое детство». Помимо этого в восточной части посёлка на берегу реки Саровка будет восстановлен историко-культурный памятник «Саровское городище».

В селе Новосёлово на ул. Центральная в этом году появится зона для отдыха, детский спорткомплекс и лавочки. В деревне Маракса будет установлен спорткомплекс на территории стадиона.

По итогам конкурсного отбора все 6 проектов получили финансовую поддержку из федерального, областного и местного бюджетов и будут реализованы до конца 3-го квартала 2020 года.

На следующий год Колпашевский район готов заявиться в программу уже с 7-ю проектами для благоустройства сельских территорий.



## Газификация в приоритете

Томская область совместно с ПАО «Газпром» ведет газификацию населенных пунктов с. Победа в Шегарском районе, в том числе микрорайона Лебединка и д. Оськино. Проект включает строительство газораспределительной станции «ГРС Победа», межпоселкового газопровода протяженностью 8,7 км и распределительных газопроводов протяженностью 51,7 км.

Сейчас на объекте ведется монтаж фундаментов для газораспределительной станции. Для планового подключения потребителей к природному газу в газовом участке села Мельниково и в службе «Единое окно» ООО «Газпром газораспределение Томск» открыт прием заявок для проектирования внутридомового газового оборудования.

Продолжаются масштабные работы в направлении Асины. На 94% готова линейная часть газопровода-отвода «Томск-Асино», смонти-

рованы две ГРС, построен межпоселковый газопровод до с. Итатка. В настоящее время ведется строительство ГРС и газопроводов-отводов к ГРС в Асиновском и Томском районах и четырех межпоселковых газопроводов от ГРС «Асино». Эти объекты в перспективе позволят обеспечить газом город Асино и 12 сельских населенных пунктов в Асиновском, Зырянском и Первомайском районах.

Газификация районов является частью масштабной программы газификации Томской области, которую в 2012 году утвердил губернатор Сергей Жвачкин. За это время в регионе введено в эксплуатацию 809 км газопроводов, а потребителями природного газа стали более 44 тысячи абонентов. До конца 2020 года возможность подключиться к газу получают еще свыше 2400 домовладений, из них более 1300 — в Шегарском районе.

## В селе Парабель отремонтируют Дом культуры

На проведение ремонта направлено 14,6 млн рублей из федерального и регионального бюджетов в рамках национального проекта «Культура».

Ремонт в парабельском Доме культуры начался в середине июня, а завершить его планируется к 30 октября. Подрядчиком по итогам аукциона является компания «МаксСтрой».

Работы строители начали с реставрации цоколя здания. Сейчас

они ремонтируют отмостки, благодаря чему фундамент будет защищён от дождевых вод. В дальнейшем подрядчик частично заменит кладку кирпича и нижнего бруса. Параллельно ведется ремонт кровли — рабочие устраняют течь и меняют потолок.

Последний раз капитальный ремонт здания Дома культуры в Парабели проводился в 2010 году.





## Комфортная среда

Работы в рамках проекта «Формирование комфортной городской среды» стартовали в 17 муниципальных образованиях региона.

Строители продолжают благоустройство скверов, парков и других территорий в Томске, Северске, Кедровом, Стрежевом, а также в Александровском, Асиновском, Верхнекетском, Зырянском, Каргасокском, Кожевниковском, Колпашевском, Кривошеинском, Молчановском, Первомайском, Томском, Тегульдетском и Шегарском районах.

Так, в селе Мельниково завершили работы по благоустройству общественной территории на ул. Калинина-ул. Пионерской (третий этап). В ближайшее время здесь будут установлены малые архитектурные формы, контракт на поставку которых уже заключен.

В Колпашевском районе продолжается благоустройство четырех территорий. Например, в Колпашеве в сквере по ул. Кирова, 28, строи-



тели укладывают тротуарную плитку и устанавливают бортовые камни, а на ул. Белинского идут работы по устройству уличного освещения.

В городе Кедровом на втором этапе обустройства Читательского сквера строители завезли грунт и выполнили озеленение. Сейчас специалисты за-

нимаются изготовлением ограждений и других деревянных конструкций.

В 2020 году по национальному проекту «Жилье и городская среда» в Томской области будет благоустроено 56 общественных пространств, на эти цели из бюджетов всех уровней выделено 441,3 млн рублей.

## Всё для спорта

Новый автобус поступил в спортивно-оздоровительный центр «Колос» села Кожевниково в рамках реализации государственной программы «Комплексное развитие сельских территорий».

— В центре работают футбольные, хоккейные, волейбольные, легкоатлетические и лыжные секции. При обычном режиме работы спортсмены выезжали на соревнования в областной центр 3–4 раза в неделю. Предыдущий автомобиль, кото-



рый мы использовали для поездок, уже выработал свой заводской ресурс, — сообщил директор центра Роман Деев.

Новый автобус малого класса «Газель NEXT» имеет просторный салон, где могут разместиться 16 пассажиров, повышенный уровень безопасности, эргономики и шумоизоляции.

Стоимость автобуса — 1,5 млн рублей (1,2 миллиона на его приобретение направлено из федерального и 249,5 тыс. рублей — из областного бюджета).

## Льготные кредиты для жителей села

В рамках государственной программы «Комплексное развитие сельских территорий» Россельхозбанк выдал первые займы без обеспечения жителям томских сел по льготной ставке до 5% годовых. Денежные средства в размере 441 тыс. рублей сельчане направят на установку газового и электрооборудования.

Одобрены и готовы к выдаче кредиты еще на 730 тыс. рублей, а текущий объем спроса на предоставление льготных заемных средств сельским жителям региона составляет порядка двух миллионов рублей.

Целевой кредит жители села могут использовать для приобретения и монтажа оборудования для

обеспечения своих домовладений электро- и водоснабжением, водотведением, отоплением и газоснабжением по договорам подряда, заключенным с организациями-исполнителями работ. Заемные средства по договорам подряда также можно направить на ремонт жилых домов (помещений), расположенных на сельских территориях.

# Возвращение советской легенды

**5** июня 2020 года по праву можно считать особенным днем для Александровского района. После большого перерыва возобновлено производство по глубокой переработке рыбы. В этот день состоялось официальное открытие рыбоконсервного завода.

## По рецептуре старых мастеров

В торжественной церемонии принимал участие, пусть и дистанционно, глава региона Сергей Жвачкин. Он дал старт новой технологической линии по видеомосту, который соединил расстояние в 670 километров между областным центром и самой северной точкой 70-го региона.

– Когда-то в далеком 1979 году я первый раз побывал на вашем заводе, попробовал караса с гречневой кашей, поэтому для меня это еще и личное событие, – говорил по видеосвязи губернатор Сергей Жвачкин. – Сегодня мы возрождаем производство легендарных александровских консервов, которые были известны всему Советскому Союзу.

А на самом производстве символическую красную ленту под аплодисменты собравшихся разрезали глава Александровского района Виктор Мумбер и руководитель предприятия Виталик Геворгян. Три года назад, в апреле 2017-го, именно этот предприниматель рассказал Сергею Жвачкину, когда тот находился с рабочей поездкой на севере области, о намерении построить в Александровском рыбоперерабатывающий завод. Губернатор обещал посодействовать. По его распоряжению на приобретение производственной линии из региональной казны выделено 37,4 млн рублей, еще 2 млн добавил район. А всего в открытие производства вложено более 100 млн рублей.

Администрация Томской области системно занимается развитием рыбохозяйственного комплекса. Начиная с 2014 года из бюджетов разных уровней в предприятия этой сферы инвестировано около 120 млн рублей, в том числе в производства, расположенные в Александровском районе. Субсидии были направлены на приобретение оборудования, кормов и рыбопосадочного материала. По мнению губернатора, рыбная отрасль является одной из глав-



■ Сергей Жвачкин дистанционно принял участие в открытии рыбоперерабатывающего завода.

ных на территории области, особенно на севере региона, потому что позволяет одновременно решать сразу две задачи: обеспечивать продовольственную безопасность и занятость местного населения.

– После провальных для рыболовства девяностых и нулевых мы почти восстановили промышленный вылов рыбы до советских показателей. В прошлом году мы в Томской области выловили 3,2 тысячи тонн речной рыбы: в два с половиной раза больше, чем в 2012 году! Наибольший прирост вылова нам дал именно Александровский район, – заметил во время торжественной церемонии Сергей Жвачкин.

Глава региона подчеркнул, что в развитии рыбохозяйственного комплекса необходимо делать ставку на переработку. По темпам роста этого сегмента Томская область занимает первое место среди регионов Западно-Сибирского рыбохозяйственного бассейна: только за прошлый год объем переработанной рыбы вырос на 27%, до 4,2 тысячи тонн. При этом доля местного сырья в структуре переработки составила уже 40%, увеличиваясь с каждым годом.

Рыбоперерабатывающий завод в Александровском – уже второй открытый в этом году в Томской области: в марте заработал завод в поселке Предтеченск под Томском.

Глава района Виктор Мумбер подчеркнул, что с запуском нового производства в селе сразу же трудоустроено 25 человек: только на разделке рыбы трудятся 18 женщин. В недалекой перспективе к этому



■ До октября предприятие планирует закупить минимум 700 тонн рыбы. Этого будет достаточно, чтобы без перебоев отработать зиму.





■ В ассортименте сейчас восемь видов консервов.

персоналу добавятся дополнительные рабочие руки.

– Установленное оборудование позволяет выпускать, помимо консервов, и полуфабрикаты. В скором времени здесь будут готовить фарш, котлеты, фрикадельки из рыбного сырья, но прежде предстоит решить вопрос по упаковке, – заметил глава Александровского района.

Губернатор отдельно поблагодарил коллектив за то, что удалось сохранить и использовать в сегодняшнем производстве рецепты консервов советского времени. Это стало возможным, в первую очередь потому, что сегодня здесь трудятся люди, которые работали еще на знаменитом в советские годы Александровском рыбкомбинате.

### Рыбное изобилие

Изюминка александровцев состоит в том, что они практически всю продукцию производят из озерной и речной рыбы. В течение зимы от предпринимателей принималось сырье: щука, язь, плотва, сырок, карась и другие виды рыб.

Сейчас местные рыбаки начинают заключать долгосрочные договоры с руководством завода. Консервы, представленные на открытии, изготовлены из зимних запасов. Они хранились в холодильнике предприятия, емкость которого составляет 1,5 тысячи кубов. Только в прошлом году предприниматели поставили на предприятие около 60 тонн речной рыбы.

– Сырье для завода сдавали местные рыбаки, – подтверждает Виктор Мумбер. – Большой объем на счету Владимира Мацейчука, Виктора Синкина, Евгения Серебренни-

кова. Уже совсем скоро знаменитые консервы будут доступны не только александровцам. Вместе с губернатором в сеансе видеосвязи принимали участие представители сетей «Лам», «Мария-Ра», «Лента», «Планета». Сейчас между ретейлерами и производителем ведутся переговоры о поставке пробной партии консервов в эти торговые сети. Задел для реализации имеется: на заводе с начала года уже выпущено более 100 тысяч банок.

Сергей Жвачкин пожелал александровцам не останавливаться на достигнутом и не только увеличивать ассортимент консервов, но и осваивать такие технологии рыбного производства, как соление, вяление, коп-

чение и обратить самое пристальное внимание на выпуск деликатесных видов консервации, которые пользуются значительным спросом у москвичей и питерцев, освоить, к примеру, производство балыков из муксуна и стерляди.

– Стоять на месте мы точно не будем. Зимой здесь начнут работать с налимом, готовить натуральные, очень вкусные консервы и паштет из его печени, – резюмировал Виктор Мумбер итоги открытия нового рыбоперерабатывающего производства.

Татьяна Александрова



■ Более сотни местных рыбаков уже заключили договоры с заводом.

## В Кожевниковской детской школе искусств начался капитальный ремонт

Зданию, в котором располагается ДШИ, в этом году исполнилось 65 лет. За это время капитально его ни разу не ремонтировали.

В июне рабочие приступили к демонтажу дверей, проводки и других инженерных коммуникаций. Менять здесь придется многое.

По программе «Комплексное развитие сельских территорий» из областного и районного бюджета на ремонт в этом году было направлено почти 30 млн рублей.

На эти средства планируется заменить окна, двери, полы и инженерные коммуникации, полностью оборудовать концертный зал и установить профессиональную звукоизоляцию в трех классах эстрадного вокала.

Здание с белыми колоннами интересно своей историей. Раньше здесь был райком партии. С 1991 года в этих стенах начали преподавать музыку, танцы, учить изобразитель-



ному и театральному искусству, вокалу и фотоделу.

В рамках капитального ремонта решено не менять внешний облик здания. Рабочие снимут лишь верхний слой штукатурки и придадут фа-

саду тот облик, который сохранялся на протяжении 65 лет.

Закончить капитальный ремонт детской школы искусств должны уже к концу октября.

## Новые дороги

По национальному проекту «Безопасные и качественные автомобильные дороги» в нормативное состояние приведен участок 69-86 км автомобильной дороги Первомайское – Белый Яр в Первомайском районе Томской области.

Финансирование дорожно-ремонтных работ составило 56,5 млн рублей. Дорожники провели устройство основания и покрытия из щебеночно-песчаной смеси на пло-

щади 102 тыс. квадратных метров. На отремонтированном участке установлено 143 дорожных знака и более 200 метров барьерного ограждения.

Автомобильная дорога Первомайское – Белый Яр обеспечивает транзит региональных перевозок грузов, а также транспортное сообщение Верхнекетского, Первомайского и Колпашевского районов с областным центром.

В 2019 году в нормативное состояние были приведены два участка автомобильной дороги Первомайское – Белый Яр: 28,5-48 км — по национальному проекту «Безопасные и качественные автомобильные дороги» и 60-69 км — за счет средств областного дорожного фонда. Участок 28,5-48 км дорожники отремонтировали на принципах контракта жизненного цикла и теперь обеспечивают его круглогодичное содержание в течение трех лет.







■ Виктор Орищенко: «Всё нужно делать вовремя и на совесть!»

## Учимся органическому земледелию

**В** начале июля в рамках общероссийского проекта «Органическое сельское хозяйство — новые возможности» в Томске прошло обучение основам органического производства. Знания получили более 120 человек из 33 регионов России. Аграрии прослушали презентации и лекции, участвовали в онлайн-конференции, побывали на выездном практикуме, проведенном на базе одного из ведущих предприятий Сибири — агрохолдинга «ТДС-групп».

Собравшиеся на обучение сельхозпроизводители обсудили актуальные вопросы экспорта органической продукции, тенденции мирового рынка органики в современных условиях, ассортимент наиболее востребованных органических сельхозкультур.

Заместитель губернатора Томской области по агропромышленной политике и природопользованию Андрей Кнорр отметил, что Томская область является лидером производства и экспорта органической продукции.

— Я горжусь тем, что Томская область стала одним из локомотивов, который продвигает такой интересный проект, как органическое сельское хозяйство, — подчеркнул вице-губернатор.

### Сертификация, кадры, экспорт

Проект «Органическое сельское хозяйство — новые возможности» проводится с использованием гранта Президента Российской Федерации, предоставленного Фондом президентских грантов.

Инициатором и организатором обучающего проекта выступил Союз органического земледелия России. Председатель правления Союза органического земледелия России Сергей Коршунов в ходе учебы рассказал об истории возникновения органического сельского хозяйства в мире, о развитии этого направления в России, о современных достиже-

ях, тенденциях и наработках. В своей презентации он подробно осветил вопросы, касающиеся сертификации предприятий, работающих в органическом сельском хозяйстве. Рассказал о том, как идет профессиональное обучение и переподготовка кадров в стране и в области. Остановился на конкретных мерах поддержки органических предприятий в регионах.

— В Томске есть свой сертификационный орган — ООО «Органик-сертификация». До конца лета он будет аккредитован по ГОСТу 33980–2016 «Продукция органического производства». Обучение специалистов проводит Томский институт переподготовки кадров и агробизнеса. Создана и успешно действует Ассоциация экспортеров органической продукции — первый в России альянс крупных, средних и мелких производителей. В Томской области на экспорт успешно выращивают такое востребованное на международном рынке сырье, как: органический лен, горох, сою, рапс.

### Известь, вода, мышеловки

Во время практической части обучения собравшиеся посетили сельхозпредприятие одного из подразделений агрохолдинга «ТДС-Групп» —

### » факт

В 2020 году количество органических сельхозкультур в Томской области выросло на 37% по сравнению с прошлым годом. Экспорт органической продукции из региона в 2019 году составил 9 млн евро. Это более 80% всего экспорта органики из России.



## » справка

В 2020 году в России вступил в силу федеральный закон об органическом сельском хозяйстве. В рамках закона действуют три национальных ГОСТа на органическую продукцию, есть единый государственный реестр органических производителей и специальный государственный знак на маркировке — национальный логотип органических сельхозпроизводителей.

ООО «Сибирские органические продукты». Предприятие специализируется на выращивании ячменя, пшеницы, масличного льна, гречихи, гороха и рапса. Общее количество посевных площадей насчитывает 5 тысяч гектаров.

Для обучающихся провели экскурсию по производственным площадкам компании — складским помещениям и зерносушильному комплексу. Фермеров познакомили с технологиями обработки, заготовки и хранения зерновых и зернобобовых культур.

Павел Черногузов, управляющий ООО «Сибирские органические продукты» отметил, что условия хранения сельхозпродукции, выращенной по технологии органического земледелия, практически не отличаются от условий хранения «традиционной» продукции, но имеют свою специфику.

— Для внутренней обработки хранилищ мы используем только известь и воду. Не применяем никаких химических препаратов. Во время хранения продукции защитой от вредителей у нас служат механические средства, например, мышеловки. Никакие ядохимикаты мы не используем, — подчеркнул управляющий ООО «СОП».

### Горошинка к горошинке, колосок к колоску

Непосредственно в поле о технологии органического земледелия на примере выращивания ярового



■ Обучение в Томске прошли специалисты из 33 регионов России

гороха сельхозпроизводителям рассказал агроном-консультант предприятия с 30-летним опытом работы в органическом земледелии Виктор Орищенко.

— Органическим горохом у нас засеяно порядка 800 гектаров земли, — пояснил Виктор Петрович. — Выращиваем российский сорт «Астронавт». Сорт нужно подбирать грамотно — именно тот, который подходит для конкретной климатической зоны. Испытания российских сортов гороха, пшеницы, сои дали очень хорошие результаты. Но и здесь есть свои нюансы. Например, на Томской земле хорошо растет лен-долгунец, а в Новосибирской области — масличный лен.

Виктор Орищенко рассказал, что благодаря соблюдению технологии органического земледелия, севооборотам, культивации растений и правильно подобранным сортам растений ему в свое время удалось добиться рекордной урожайности картофеля — до 450 ц/га, пшеницы — 62 ц/га, сои — 23 ц/га. На томской земле он

успешно практикует выращивание органического гороха, ячменя, льна.

— Во времена Советского Союза Томская область была одним из ведущих экспортеров семян льна-долгунца, а томский лен был знаменит на весь мир.

Сейчас мы делаем все, чтобы вернуть региону славу тех лет.

Сегодня в России насчитывается около ста сельхозпредприятий, работающих по технологиям органического земледелия. Для того, чтобы число их активно росло, в первую очередь нужны высококвалифицированные специалисты.

Обучение в рамках проекта «Органическое сельское хозяйство — новые возможности» будет проходить в течение лета-осени этого года в четырех регионах России. Кроме Томской области, в проекте участвуют Ставропольский край, Пермская и Калужская области. На Ставрополье аграриям расскажут о методике выращивания органических томатов. В Пермской области — о технологии выращивания органической пшеницы. В Калужской области — об органическом молочном животноводстве (производство молока, молочных продуктов, сыра).



■ По оценке Минсельхоза, отечественный рынок органики к 2025 году может достичь 5 млрд евро

Юлия Беломестных







# Жизнь в формате онлайн

Как живет Томский сельскохозяйственный институт в период самоизоляции

**И**з года в год весной в институте всегда царил свет: лекции, занятия, подготовка к экзаменам и защитам дипломов. В этом же – всё по-другому. В связи с пандемией коронавирусной инфекции Томский сельскохозяйственный институт, как и все вузы, перешел на обучение в онлайн режиме. Важной задачей стала адаптация к новым условиям. Мы попросили студентов и преподавателей рассказать о том, как живет ТСХИ в период самоизоляции.

**18 марта губернатор Сергей Жвачкин подписал распоряжение о введении в Томской области режима повышенной готовности в качестве меры противодействия распространению новой коронавирусной инфекции. С 31 марта введен режим всеобщей самоизоляции. Соблюдая режим, все вузы перешли на дистанционное обучение.**

– Разразившаяся в мире пандемия COVID-19 внесла изменения во все сферы жизни, – отметил директор Томского сельскохозяйственного института Андрей Викторович Гаг. – Переход на дистанционное обучение с применением электронных форм и технологий позволил обезопасить студентов и сотрудников от рисков заражения и, в то же время, сохранить качество образования.

### Учебный процесс

Студенты Томского сельскохозяйственного института продолжили свое обучение, не выходя из дома: реализация образовательной деятельности проходила в онлайн-формате. Все учебные материалы, задания, а также методические указания к практическим и лабораторным работам они получали через личный кабинет на сайте вуза. Семинарские

занятия и консультации проводились с использованием Единого образовательного портала, электронных площадок Zoom, Moodle и других ресурсов. Причем появилась возможность открыть запись занятия, посмотреть еще раз, остановиться на непонятном моменте и разобраться его.

Аттестации и государственные экзамены проходили в дистанционном режиме.

### Важные мероприятия

Был изменен режим работы Учебного совета института и заседаний кафедр. Преподаватели обсуждали проблемы и методические аспекты образовательной деятельности со студентами в новом дистанционном формате.

Впервые День открытых дверей в ТСХИ проходил в видео-формате. На сайте института были размещены 10 трехминутных видеороликов об институте, специальностях и направлениях подготовки. Начальник отдела профориентации, практик и трудоустройства Николай Николаевич Шипилин представил для абитуриентов подробную информацию о предстоящей приемной кампании. Рассказал о правилах приема, про онлайн-подачу документов, о датах и дедлайнах с учетом потенциальных сдвигов из-за карантина, об особых правах на зачисление, квотах для льготников, стажировках. Заведующие кафедрами рассказали о нюансах конкретных образователь-

ных программ обучения, об учебных, творческих и карьерных возможностях, которые дает вуз.

### Социальная поддержка

Студентам, не получающим академическую стипендию по итогам зимней сессии или социальную стипендию, весной была оказана разовая материальная помощь в размере 3000 рублей.

С апреля в общежитии ТСХИ остались проживать 24 студента, 18 из которых — иностранные граждане Казахстана, Таджикистана и Киргизии. Обучающиеся, проживающие в общежитии института, в период самоизоляции были обеспечены бесплатными продуктами питания. Студентов снабдили картофелем, морковью и свеклой. А также предоставили возможность вести учебу удаленно. В комнате отдыха на компьютерах установили программу Zoom, чтобы они могли выходить на связь с преподавателями и посещать видео-лекции.

В составе выездных групп, которые выполняли заявки, поступившие на горячую линию, работали шестеро студентов-волонтеров. Они помогали доставить еду, лекарства, воду и товары первой необходимости наиболее уязвимым в условиях пандемии людям.

Вместе со всей страной институт отметил 75-летие Победы в Великой Отечественной войне, приняв участие в мероприятии, которое прово-



дила в онлайн режиме Администрация города Томска. Студенты отправили шесть статей для участия в акции «Вечная память, за Победу!»

**Ю.В. Чудинова, зам. директора по НР Томского СХИ, д. б.н., доцент.**  
**Т.Н. Комарова,**  
**зам. директора по УВР**  
**Е.Б. Колмакова,**  
**руководитель библиотечно-информационного центра**

## WorldSkills Russia – в новом формате

**О**тборочные соревнования к финалу VIII Национального чемпионата «Молодые профессионалы» (WorldSkills Russia) 2020 пройдут с 1 по 20 августа и впервые в истории движения WorldSkills состоятся в дистанционно-очном формате.

Томская область, которая всегда занимала лидирующие позиции в развитии IT-технологий, выступит не только участником, но и соорганизатором отборочных соревнований.

От региона в отборочном туре примут участие 13 студентов колледжей и техникумов по компетен-

циям «Ветеринария», «Эксплуатация сельскохозяйственных машин», «Веб-дизайн и разработка», «Дошкольное воспитание», «Медицинский и социальный уход», «Парикмахерское искусство», «Поварское дело», «Преподавание в младших классах», «Сварочные технологии», «Сухое строительство и штукатурные работы», «Туризм», «Физическая культура, спорт и фитнес», «Электромонтаж».

Готовить конкурсантов к испытаниям будут более 30 экспертов и мастеров производственного обучения. Соревнования для томских участников пройдут на площадках системы профессионального образования, оснащенных по стандартам WorldSkills Russia. Все они будут оборудованы системами видеонаблюдения, чтобы смоделировать

эффект реального присутствия экспертов и участников на соревнованиях.

Финал VIII Национального чемпионата «Молодые профессионалы» (WorldSkills Russia) пройдет с 6 по 21 сентября 2020 года также в дистанционно-очном формате.





## Мнения студентов и преподавателей о новой форме обучения

**Ефим БЕСЧАСТНЫХ**, студент 3 курса, гр. 5303, направление подготовки «Агроинженерия»:

— Дистанционное обучение имеет не только плюсы, но и минусы. Обучаясь удаленно, студент лишает себя многих положительных «побочных эффектов» академического образования.

Например, процесс конспектирования лекций тренирует скорость письма, развивает механическую память, учит на ходу вычленять наиболее важные фрагменты из потока информации. Все эти навыки очень полезны в повседневной жизни. На дистанционном обучении их не хватало.

**Алексей ДОЛГОВ**, студент 5 курса, гр. 5507, выпускник специальности «Ветеринария»:

— Метод дистанционного обучения, как один из подходов к системе образования, является оптимальным ввиду высокой информатизации современного общества.

Плюсы:

- комфортность — восприятие информации с учетом условий окружающего пространства;

- гибкость — возможность изменения графика обучения;

- экономия — отсутствие затрат времени и денег на дорогу в институт.

Минусы:

- отсутствие социального взаимодействия — недостаток индивидуального подхода;

- невозможность реализации практических навыков;

- низкий уровень самодисциплины и сознательности у студентов.

**Артур БИКБАЕВ**, студент 2 курса, гр. 5203, направление подготовки «Агроинженерия»:

— В процессе дистанционного обучения мы столкнулись с непредвиденными обстоятельствами. К примеру, в самый неподходящий момент отключился свет или вышел из строя компьютер. Также интернет мог оборваться прямо во время онлайн-семинара.

Отсутствие постоянного контроля со стороны преподавателя — минус, который можно легко перепутать с плюсом. Поначалу нам казалось, что отсутствие контроля дает дополнительную свободу. На самом же деле, дистанционное обучение требовало сильной мотивации и жесткой самодисциплины.

Однако если присутствует уверенность в своих силах и твердое намере-

ние учиться, дистанционное образование дает новые возможности для профессионального и личного роста.

**Анастасия БЕРЕЖНАЯ**, студентка 1 курса, гр. 5105, направления подготовки «Технология производства и переработки сельскохозяйственной продукции»:

— В дистанционном обучении для меня были одни плюсы. Учеба давалась легче: можно было высыпаться, следовательно, голова работала лучше. Не нужно никуда ехать, общаться со всеми преподавателями можно было прямо из дома.

Я прекрасно знаю компьютер, а такие платформы как Zoom, Skype, Discord понятны и просты в обращении.

**Евгений Борисович РОМАНОВ**, старший преподаватель кафедры экономики и права:

— В дистанционном периоде обучения нагрузка у преподавателей выросла, как минимум, в 2 раза. Однако в условиях пандемии коронавирусной инфекции дистанционное обучение — это самая лучшая и эффективная мера, позволяющая продолжить образовательный процесс с сохранением здоровья студентов и преподавателей.



**Рита Григорьевна БЕРДНИКОВА**, зав. кафедрой агроинженерии, к. техн. наук, доцент:

— Обучаясь дистанционно, студенты получали знания, находясь в любом регионе России, где только есть интернет. При этом ребята были не ограничены в своих возможностях. Такая доступность — главное преимущество дистанционного обучения.

Онлайн-занятия проходили в двух форматах — это или записанный заранее видеоурок, или вебинар в прямом эфире. Прямые эфиры ничем не отличались от привычных встреч в офлайне — можно было задавать вопросы, общаться с одногруппниками.

Хороший пример такого онлайн-урока — наша XXII Научно-практическая конференция студентов, аспирантов и молодых ученых «Научные основы развития АПК».

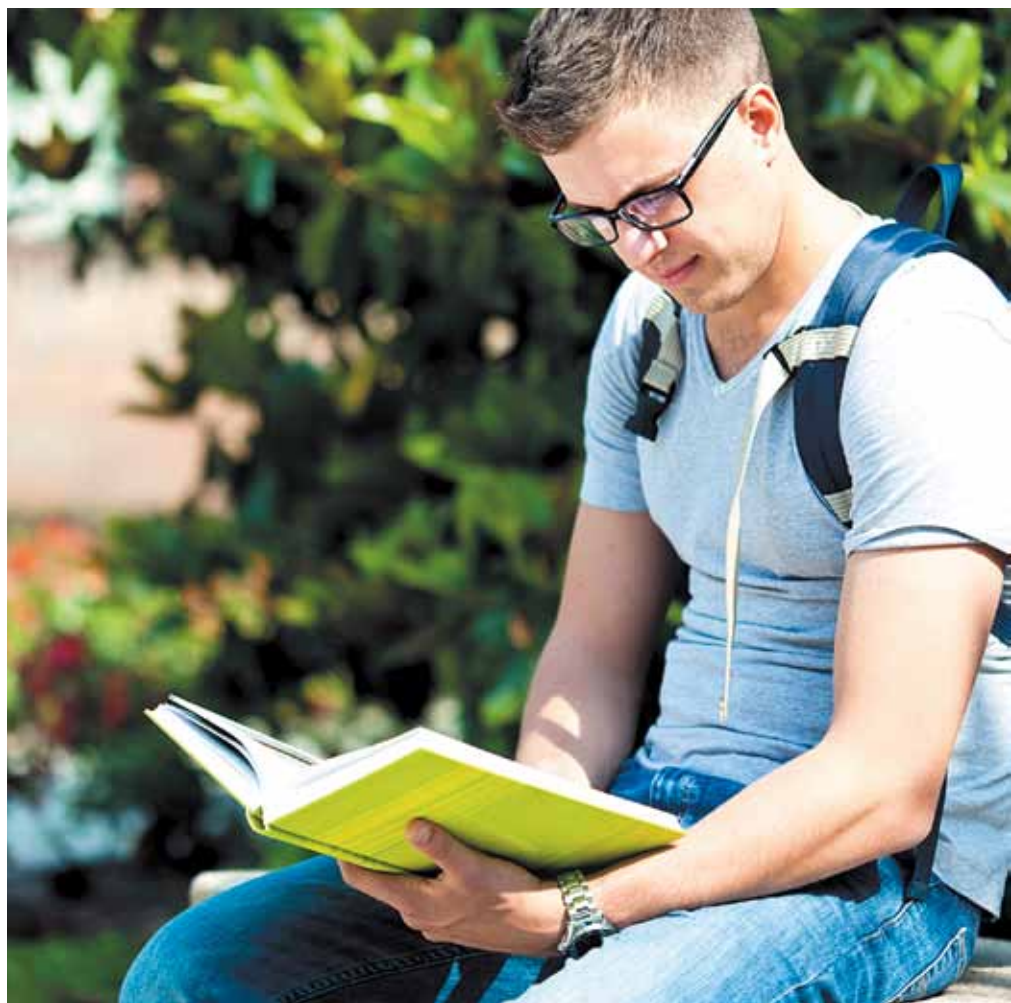
В процессе дистанционного обучения большую часть материала студенты осваивали самостоятельно. А значит, время для занятий они были вольны выбирать сами. Для студентов, которые предпочитают жить по своему графику, дистанционное обучение стало настоящей находкой. Также эта форма образования хорошо сочетается с подработкой, если она есть у студента.

**Светлана Юрьевна ТОЛУЗАКОВА**,

к. б.н., доцент кафедры АТППСХП

— Для меня дистанционное обучение в период пандемии не стало большим сюрпризом, так как дистанционные методы я использую на практике не первый год. Элементы «смешанного обучения» мы применяли со студентами и ранее: общение и выгрузка дополнительных материалов по электронной почте, использование видеоматериалов открытых массовых онлайн курсов, а также интерактивное тестирование.

В период пандемии пришлось полностью уйти в онлайн режим, и это потребовало от преподавателей дополнительных усилий по быстрому освоению и внедрению в практику совершенно новых инструментов обучения. Так, мне, например, пришлось не только самостоятельно разобраться в таких системах как Zoom и Adobe Connect, но и написать инструкции для студентов, чтобы они быстро могли настроить эти программы и работать в них. Радует, что студенты успешно справились с этой задачей. Для общения со студентами я организовала несколько групп в VK, что позволило контролировать



работу в течение семестра. Это было удобно для всех участников образовательного процесса.

В качестве пожелания: хотелось бы иметь централизованную удобную онлайн платформу с доступным простым интерфейсом, чтобы студенты и преподаватели могли успешно продолжать образовательный процесс.

**Ольга Александровна КИНСФАТОР**,

доцент кафедры охотоведения и зоотехнии:

В условиях дистанционного обучения прямое общение тет-а-тет практически ограничено. Решить эту проблему стало возможным путем проведения занятий в режиме видеоконференции на платформе <https://moodle.tshi.tomsk.ru>, которая позволяет записывать занятие и сохранять его. Поэтому, если студент что-то недопонял, то может пересмотреть запись.

При работе с первокурсниками самым важным оказалось поддерживать заинтересованность студентов в учебном процессе. Для решения этой задачи были предложены разнообразные творческие работы, презентации, исследования.

К сожалению, в формате дистанционного обучения сложно провести объективную итоговую аттестацию по дисциплине в виде тестирования или традиционного экзамена. Лично мне дистанционное обучение еще раз напомнило о ценности живого человеческого общения.

**Надежда Николаевна РЯБОВА**,

кандидат биологических наук, доцент кафедры экономики и права:

— Для своей работы со студентами я использовала такие онлайн-платформы, как Zoom и Discord, это отличное подспорье в формате дистанционного обучения. Омрачало лишь одно — они время от времени работают с перебоями. Для меня стало неприятным сюрпризом то, что обучение на удаленке «обнажило» такую проблему — большая часть студентов оказалась не готова к самоорганизации. У некоторых снизилась мотивация к учебе, у единиц — повысилась. И сейчас, подводя некоторые итоги, я могу сказать, что подавляющее большинство обучающихся «не породнилось» с дистанционным форматом.





## Повышение квалификации в самоизоляции

**С** апреля ФГБОУ ДПО «Томский институт переподготовки кадров и агробизнеса» полностью перешел на обучение с применением дистанционных и электронных образовательных технологий.

На базе виртуальной платформы Moodle было организовано обучение по дополнительным профессиональным программам повышения квалификации:

- создание и развитие органических сельскохозяйственных предприятий;
  - управление животноводческой фермой;
  - система менеджмента качества на органических сельскохозяйственных предприятиях.
- Каждый слушатель получил доступ в личный кабинет, где в удобное для себя время смог посмотреть обучающие лекции и видеоролики, пройти промежуточный контроль знаний и итоговое тестирование в электронном формате.
- В виде вебинаров было организовано обучение по дополнительным профессиональным программам:
- оформление электронных ветеринарных сопроводительных документов в подсистеме «Меркурий. Хозяйствующий субъект»;
  - организация воинского учета и бронирования;
  - индивидуальная бухгалтерская отчетность и ее анализ;

- противодействие терроризму и экстремизму;
- агрообразование: новые подходы к профориентации.

В режиме реального времени специалисты сельскохозяйственных предприятий различных форм собственности, работники предприятий перерабатывающей отрасли, специалисты отделов сельского хозяйства районных (муниципальных) администраций и педагогические работники образовательных организаций прослушали лекционный материал, смогли пообщаться с преподавателями и задать вопросы, а также выполнить тестовые задания.

Все успешно завершившие обучение получили удостоверение о повышении квалификации.

В июле 2020 года продолжен набор на обучение по программе «Управление животноводческой фермой» для управляющих ферм, специалистов зоотехнических служб животноводческих комплексов, глав и чле-

нов крестьянских (фермерских) хозяйств и семейных животноводческих ферм, начинающих фермеров, специалистов отделов сельского хозяйства районных (муниципальных) администраций, консультантов в области сельского хозяйства и аграрного бизнеса и других заинтересованных лиц.

Обучение будет реализовано за счет средств федерального бюджета.

Кроме этого, на платной основе в летний период (июль-август) будет организовано обучение по дополнительным профессиональным программам «Правовое и документационное обеспечение деятельности кадровых служб» и «Организация воинского учета и бронирования».

Для участия в обучении и получении удостоверения необходимо наличие высшего или среднего профессионального образования. Обязательным условием является наличие доступа в интернет.



## Бюджетных мест стало больше

**Н**а новый учебный год Минобрнауки РФ утвердило для Томского сельскохозяйственного института 125 бюджетных мест для поступления на очную форму обучения.

Из них 100 мест на бакалавриат по направлениям подготовки: «Технология производства и переработки сельскохозяйственной продукции», «Зоотехния», «Агрономия» и «Агроинженерия». На специалитет «Ветеринария» утверждено 25 мест.

Количество бюджетных мест увеличилось на 16% по сравнению с прошлым годом. По итогам приемной кампании 2019 года их было 105.

На заочную форму обучения планируется зачислить 155 абитуриентов, из них 107 человек — на бюджетной основе. 88 мест на бакалавриат «Технология производства и переработки сельскохозяйственной продукции», «Зоотехния», «Агрономия» и «Агроинженерия». На специалитет «Ветеринария» — 19 мест.

По договорам об оказании платных образовательных услуг утверждено 70 мест для приема на очную форму обучения на агротехнологические и экономико-юридические направления подготовки. На очно-заочную форму обучения по направлению подготовки «Юриспруденция» утверждено 41 место. Это на 7 мест (28%) больше по сравнению с прошлым годом.

Колледжи и техникумы региона предоставят 511 бюджетных мест по специальностям сельского хозяйства. По этому показателю направление занимает пятую строчку в приемной кампании 2020 года.



## Приемная кампания — 2020

В Томский сельскохозяйственный институт поступают из Колумбии и стран ближнего зарубежья

**В** апреле этого года Министерство науки и высшей школы России установило особенности приема в вузы в связи с распространением новой коронавирусной инфекции. Изменились сроки и способы подачи документов. Самое главное изменение, регламентируемое приказом: подача документов будет проходить только с помощью онлайн-технологий и возможность подать аттестат до результатов ЕГЭ.

Прием документов на обучение по заочной форме начался с 1 марта 2020 года.

Лидерами по количеству заявлений стали направления «Агроинженерия», «Технология производства и переработки сельскохозяйственной продукции» и «Зоотехния».

С 20 июня в Томском сельскохозяйственном институте стартовала приемная кампания 2020 года для поступления на очную и очно-заочную форму обучения.

### Как подать документы?

Документы принимаются в электронной форме через личный кабинет головного вуза НГАУ, почтой России либо курьерской службой.

Вся процедура поступления проходит в онлайн-формате. Абитуриенты регистрируются в личном кабинете на сайте приемной комиссии <https://docs.nsau.edu.ru/user/sign-in/login>, заполняют заявление, прикрепляют все необходимые документы и отправляют в приемную комиссию.

Среди поступающих, кроме жителей Томской области, уже есть представители стран ближнего (Казахстан) и дальнего зарубежья (Колумбия).

Внутренние экзамены в институте будут проходить дистанционно в электронной информационно-образовательной среде ТСХИ Moodle, в форме теста, по содержанию и структуре близкого к ЕГЭ.

Подача документов в этом году началась ещё до проведения Единых госэкзаменов. После сдачи ЕГЭ никаких дополнительных сведений предоставлять не нужно — все результаты для получения из единой базы данных. После этого на официальном сайте опубликуют рейтинги, где абитуриенты смогут увидеть конкурс на интересующее их направление подготовки и оценить свои результаты.

### Новые специальности

В этом году у поступающих на специальности «Экономика» и «Менеджмент» появилась возможность выбрать дополнительный профиль. По направлению подготовки «Экономика» кроме профиля «Бухгалтерский учет, анализ и аудит» в институте проводится набор на второй профиль «Цифровой учет и налогообложение». По направлению подготовки «Менеджмент» будет проводиться обучение по новому профилю «Международная логистика и экспорт продукции АПК».



# Всё по-взрослому

**К**оманда Томского сельскохозяйственного института заняла первое место в финале Новосибирского регионального этапа международной бизнес-игры «Начинающий фермер».

Организаторами регионального этапа выступили Новосибирское региональное отделение Российского союза сельской молодежи (РСО РСМ) и Новосибирский государственный аграрный университет.

В финале игры были представлены четыре бизнес-проекта в сфере АПК: выращивание и глубокая переработка амаранта, выращивание и разведение кроликов, производство сои, создание страусиной фермы.

Томский проект-победитель «Создание страусиной фермы «Сибирский страус» представляли студенты второго курса ТСХИ направления «Зоотехния» Дарья Егорова, Дмитрий Павлюк и Екатерина Закружная (научный руководитель — к.с.-х.н., доцент кафедры охотоведения и зоотехнии Раиса Фахрутдинова).

Согласно проекту при финансовой поддержке (субсидии) будет создана ферма по выращиванию страусов. В первый год реализации проекта от 2 самцов и 15 самок можно получить доход около 6 миллионов рублей, что позволит окупить все вложенные затраты на открытие страусиной фермы, при этом возможен дополнительный доход от проведения экскурсий. В результате комплекса организационно-технических мероприятий будет поддерживаться высокое качество

сырья, что позволит осуществлять его реализацию по классу высшего сорта. Созданное предприятие сможет способствовать развитию рекреационных ресурсов, импортозамещению и позволит выйти на рынок с новым продуктом, не свойственным для нашего региона.

Конкурсная комиссия, высоко оценила представленные проекты, их новизну и рентабельность и рекомендовала двум командам участникам представить свои проекты на федеральном этапе конкурса «Начинающий фермер».

## Суть проекта

Основная цель страусиной фермы — разведение страусов, производство цыплят, яиц и мяса на продажу, а также проведение экскурсий. На начальном этапе поголовье птицы будет небольшим, и основной доход ожидается от проведения экскурсий, продажи яиц и поделок. По проекту предполагается организация мастерской украшений из пера птицы, которые для нашей местности являются экзотикой и должны пользоваться определенным спросом.

Разводить планируется породу черного Африканского страуса. Данный вид неприхотлив к содержанию и к климатическим условиям, прекрасно переносит высокие (+30—35 градусов) и низкие (-20—25) температуры, и к тому же быстро размножается. Взрослое поголовье не нуждается в отопляемом помещении. При ежедневном контакте с людьми страусы привыкают к ним и становятся полностью податливыми и ручными.

Для строительства страусиной фермы по проекту запланирован земельный участок, расположенный недалеко от областного центра и трассы Томск — Кемерово — Новосибирск. Предполагалось, что это станет популярным местом у туристов, куда горожане вместе с детьми будут приезжать на экскурсию, чтобы покормить и сфотографироваться со страусами, а также купить декоративную продукцию из страусиных яиц и перьев.

Для реализации своего бизнес-плана ребята разработали бренд, включая логотип страусиной фермы.



■ Авторы проекта уверены: страусиная ферма – дело прибыльное.

## Дарья ЕГОРОВА

– Страусоводство в настоящий момент является одной из самых выгодных отраслей сельского хозяйства. На первый взгляд может показаться, что африканским гостям в Сибири будет слишком холодно и не уютно, но это не так. Страусы прекрасно себя чувствуют в наших условиях и производят столько же продукции, сколько и на родине. При этом они интересны не только с экономической точки зрения, но и как экзотические, необычные для наших мест птицы. Именно поэтому разведение страусов с каждым годом становится все более популярным.

Наша работа «Создание страусиной фермы «Сибирский страус»», показывает, что страусоводство действительно является выгодным и быстро окупаемым проектом, и кроме того, довольно интересно с научной точки зрения.

## Екатерина ЗАКРУЖНАЯ

– Бизнес-проект «Создание страусиной фермы «Сибирский страус» актуален для Томской области, так как в нашей области еще нет ферм со страусами, а подобной продукции нет на прилавках. Страусиная ферма является выгодной, потому что окупаемость всех затрат займет всего один год.

## ➤ справка

Проект «Начинающий фермер» реализуется Российским союзом сельской молодежи (РСМ) и направлен на поддержку инициативы молодых аграриев, развития навыков бизнес-планирования в сельском хозяйстве и умения работать в команде. Участники Игры получают экспертную оценку своих проектов. Победители будут награждены дипломами и памятными подарками и приглашены на стажировки в страны-участницы – Россию, Кыргызстан, Казахстан, Армения, Беларусь и другие.



# Сельское хозяйство В красках

конкурс художественных работ

**Центр компетенций в сфере сельскохозяйственной кооперации и поддержки фермеров продолжает конкурс для учащихся, выпускников и преподавателей художественных школ Томской области на тему «Сельское хозяйство в красках». В связи с угрозой распространения вирусной инфекции COVID-19 конкурс был продлен до 30 сентября 2020 года.**

В настоящее время организаторы получили 30 работ. Свои рисунки, выполненные в разной технике, прислали учащиеся Томской детской художественной школы № 1 и Кожевниковской детской школы искусств. Возраст участников составил от 7 до 17 лет.

Главной задачей конкурса является создание привлекательного образа сельскохозяйственной деятель-

ности и образа жизни, повышение интереса к сельскому укладу жизни и сельскохозяйственным профессиям среди подростков и юношества.

На конкурс принимаются работы формата не меньше А3 в любой технике, кроме компьютерной графики.

Конкурс проводится по трем номинациям. В номинации «Русское поле» принимаются работы, на которых изображены виды сельскохозяйственных полей, пашни, полевых работ, сбора урожая, как современные, так и исторические.

В номинации «Деревня глазами художника» принимаются изображения деревенских домов, улиц, быта, праздников, животных, как современного, так и исторического плана.

В номинации «Человек сельского труда» участвуют работы с изображением людей сельскохозяйствен-

ных профессий за работой как современные, так и исторические.

В каждой номинации будет определено три победителя среди учащихся и выпускников школ. Отдельно в каждой номинации будет выбран победитель среди педагогов. Лауреаты получат дипломы разных степеней и ценные призы. Все остальные конкурсанты — свидетельство участника.

Работы принимаются по адресу г. Томск, ул. Пушкина 16/1, каб. 10 до 30 сентября 2020 года. Награждение победителей пройдет в конце октября.

Оригиналы работ участникам не возвращаются. Лучшие работы украсят помещения Аграрного центра Томской области.

**Подробная информация по тел. 8 (3822) 90-14-13 и на сайте [depagro.tomsk.gov.ru](http://depagro.tomsk.gov.ru)**

## Продолжается прием заявок на конкурс статей о людях сельскохозяйственных профессий

**ОГБУ «Аграрный центр Томской области» принимает заявки на участие в региональном конкурсе «Человек дела». Конкурс журналистского мастерства, основная цель которого — повысить престиж профессий по сельскохозяйственным специальностям в молодежной среде, проводится впервые в рамках Года рабочих профессий в регионе.**

На конкурс журналистских статей принимаются публикации о людях рабочих сельскохозяйственных профессий, их жизни, достижениях, трудовых династиях, опубликованные

в региональных, а также местных печатных и электронных СМИ в период с 1 октября 2019 года по 30 сентября 2020 года.

Участникам конкурса необходимо направить печатные материалы (заверенные печатью и подписью соответствующей редакции) в электронном виде на адрес [agrocentertomsk@yandex.ru](mailto:agrocentertomsk@yandex.ru).

Каждый участник может представить несколько работ.

Награждение победителей пройдет в октябре в рамках межрегиональной агропромышленной выставки-ярмарки «Золотая осень. Урожай 2020».



Победители получают дипломы лауреатов разных степеней и денежные призы. Все остальные конкурсанты — свидетельство участника.

**Подробная информация по тел. 8 (3822) 90-14-13 и на сайте [depagro.tomsk.gov.ru](http://depagro.tomsk.gov.ru).**





■ Особо ценные земли призваны создать основу продовольственной безопасности региона.

## Новый статус? Под защиту!

В Томской области пополнят реестр особо ценных сельхозугодий

**В**опросу рационального и целевого использования земель сельскохозяйственного назначения в Томской области уделяется особое внимание. И хотя проблема стоит по-прежнему остро, некоторые позитивные подвижки заметны. В частности, многие сельхозтоваропроизводители стали активнее заниматься упорядочиванием своих прав на землю и вводить в оборот новые участки.

### Шесть плюс три

Сельскохозяйственные угодья, к которым относятся не только пашни, но и сенокосы, пастбища, сады и другие залежи земли, занятые многолетними насаждениями, являются одной из разновидностей земель сельхозназначения, и считаются лучшими плодородными землями. Их защита возведена в ранг государственных задач.

Особенности использования таких земель прописаны в Земельном кодексе России. По сути, Кодексом гарантируется запрет на необоснованное изъятие и перевод ценных

земель в иные категории, а точнее — ограничивается возможность перевода угодий в иные категории без особых для этого оснований.

В числе сельхозугодий выделяют участки, защищенные исключительным статусом, — это особо ценные продуктивные сельскохозяйственные угодья. И в каких случаях земельный участок имеет сельскохозяйственную ценность — каждый регион решает сам, составив перечень соответствующих критериев.

Так, к особо ценным продуктивным сельскохозяйственным уго-

дьям Томской области относятся 1632 земельных участка общей площадью около 379 тыс. га. Это чуть более 30% от сельскохозяйственных угодий (1 млн 242 тыс. га) Томской области или примерно 15% от всех сельхозземель региона (2 млн 17 тыс. га). Все они включены в перечень, утвержденный Постановлением администрации Томской области № 295 а от 11 августа 2017 года.

— Земельные участки, имеющие статус особо ценных земель в Томской области, определяются по девяти критериям, — отметил Виктор Буркин, консультант отдела по правовым и имущественным отношениям Департамента по социально-экономическому развитию села Томской области. — Из них три критерия появились в 2020 году, а в один из критериев внесены изменения.

В частности, ценными землями считаются участки высокоплодород-

ной пашни, используемые для исследовательских, опытных целей, испытания сортов сельскохозяйственных растений и производства семян высших репродукций. Также ценны искусственно орошаемые сельскохозяйственные угодья и осушаемые земли с действующими стационарными оросительными и закрытыми осушительными системами. Аналогичный статус имеют сельскохозяйственные угодья опытно-производственных подразделений научных организаций, плодопитомнических и отдельных специализированных отраслевых сельскохозяйственных предприятий, а также сельскохозяйственные угодья учебно-опытных подразделений образовательных организаций высшего образования, профессиональных образовательных организаций и сортоиспытательных участков. Под особой защитой находятся и сельскохозяйственные угодья школ-интернатов для детей-сирот и детей, оставшихся без попечения родителей, домов-интернатов для престарелых и инвалидов.

С июня текущего года к особо ценным сельскохозяйственным угодьям причисляют участки, кадастровая стоимость которых превышает средний уровень кадастровой стоимости по муниципальному району или городскому округу на двадцать (ранее — на пятьдесят) и более процентов.

Также данный реестр пополняют сельскохозяйственные угодья организаций племенного животноводства, с повышенным плодородием почвы и угодья, в отношении которых в предшествующее десятилетие проведены культуртехнические работы, химическая мелиорация или внесение повышенных доз органических удобрений.

— Расширение списка критериев необходимо в связи с тем, что большой объем земель, который используется сельхозтоваропроизводителями, до сих пор не защищен от переводов их в другую категорию или использования в иных целях, — сообщил Виктор Буркин. — При выборе критериев разработчики нормативного документа в первую очередь опирались на имеющуюся практику в других регионах. Например, по снижению порога процента от кадастровой стоимости или землям племенных хозяйств. Критерий по плодородию — это общий критерий, который устанавливается Минсельхозом. По данному направлению в Томской области име-

ются перспективы, и, соответственно, возникла необходимость такие земли защитить. Что касается критерия по культуртехническим работам, он связан с тем, что в последние годы на данное направление стали активно выделяться бюджетные средства.

### Защищать и планировать

Давайте рассмотрим каждый дополнительный критерий подробно.

Итак, сельскохозяйственные угодья, кадастровая стоимость которых превышает средний уровень кадастровой стоимости по муниципальному району или городскому округу на двадцать и более процентов. В настоящее время такие земли имеются в одиннадцати муниципальных образованиях Томской области. По предварительной оценке, за счет их общая площадь особо ценных земель увеличится примерно на 37 тыс. гектаров.

Еще примерно 70 тыс. гектаров особо ценных земель дадут сельскохозяйственные угодья организаций племенного животноводства. В настоящее время в Томской области работают четыре племенных завода и пять племенных репродукторов. Это АО «Дубровское», ООО «Племзавод «Заварзинский», СПК (колхоз) «Нелюбино», СПК «Белосток», ООО «Зональный комбикормовый завод», ООО «Березовская ферма», ООО АПК «Чернышевский», СПК «Кривошеинский» и К (Ф)Х «Летяжье».

К сельскохозяйственным угодьям с повышенным плодородием почвы могут быть отнесены земельные участки, расположенные на территории четырех муниципальных районов — Зырянский, Кожевниковский, Первомайский и Шегарский. Общий объем таких земель будет определен после их дополнительного обследования, но по предварительным оценкам общая площадь сельскохозяйственных угодий составит не менее 30 тыс. гектаров. При этом сами районы выбраны не случайно, а как результат многолетней работы работников станции агрохимической службы «Томская».

И наконец, сельскохозяйственные угодья, в отношении которых в предшествующие десять лет проведены культуртехнические работы или химическая мелиорация либо внесение повышенных доз (40 тонн на гектар и более) органических удобрений. Напомним, что такие земли определяются в соответствии с утвержденными материалами, представляемыми в Департамент по со-

циально-экономическому развитию села для предоставления государственной поддержки. Иными словами, если уж потрачены бюджетные средства на повышение ценности этих земель, то эту ценность надо закрепить.

На всех сельхозземлях, признанных особо ценными, запрещено не только дачное строительство, но и любая другая деятельность, не связанная с сельскохозяйственным производством. Исключение составляют строительство линейных объектов и включение участков в границы населенных пунктов. Но такая крайняя необходимость должна быть соответствующим образом обоснована, ведь речь идет о наиболее продуктивных землях — основе продовольственной безопасности региона. При подготовке обновленного перечня будут использоваться актуальные данные государственного кадастра недвижимости, в том числе для исключения из перечня земель, потерявших свою ценность по разным причинам.

Помимо высокой защиты статус особо ценного участка даст возможность руководителям сельскохозяйственных предприятий региона планировать развитие производства на долгосрочную перспективу, исключить неоправданное изымание сельскохозяйственных земель из оборота, обеспечить устойчивое развитие сельских территорий и занятость населения в районах Томской области.

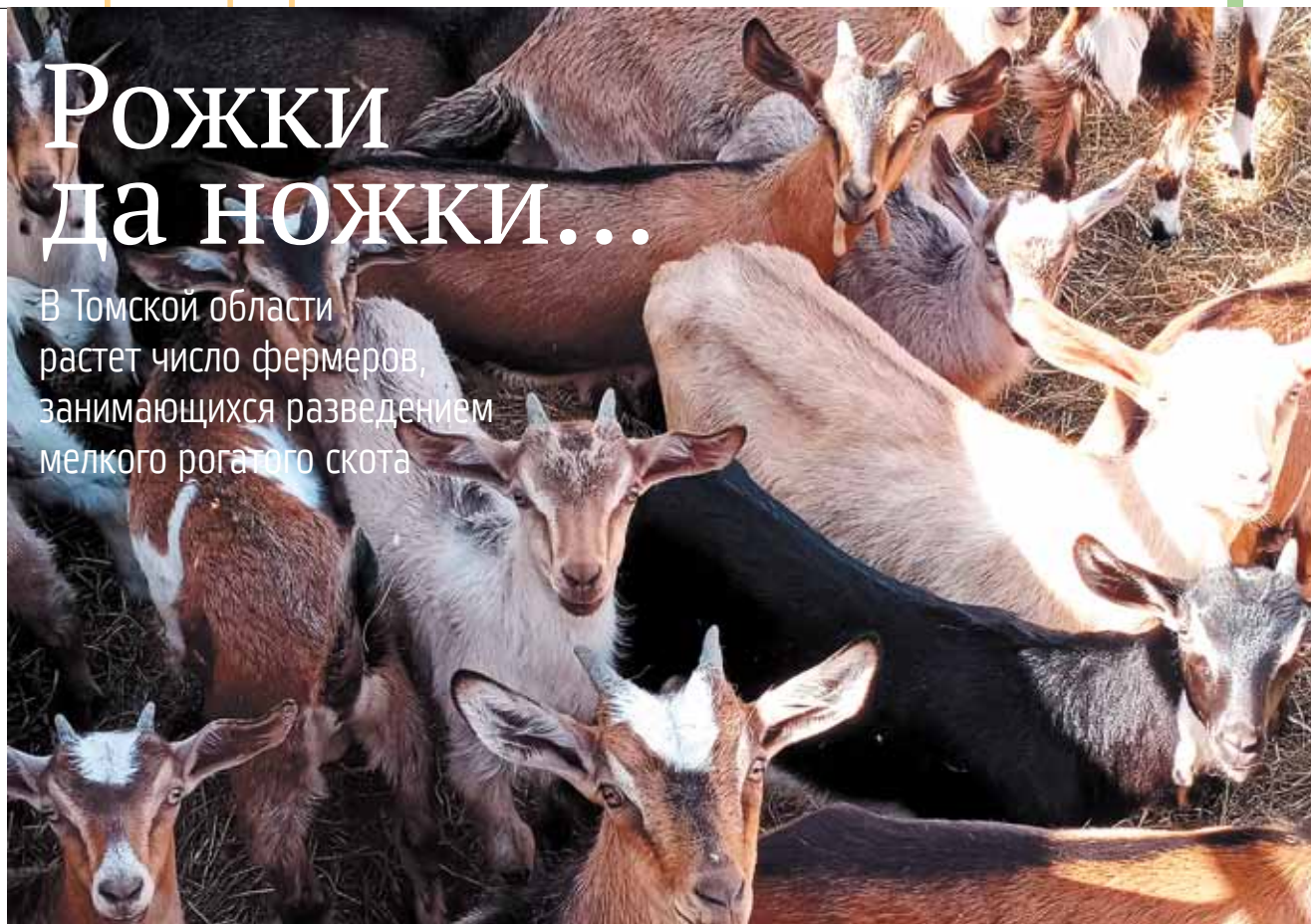
По словам Виктора Буркина, в ближайшие полтора года специалистам Департамента предстоит выполнить большой массив работы:

— Следующий этап — это подготовка дорожной карты, предусматривающей ряд конкретных мероприятий по внесению в перечень особо ценных сельхозугодий, а также сроки их выполнения. Соответственно, затем будем работать с сельхозтоваропроизводителями, со станцией агрохимической службы «Томская», с Управлением Росреестра — по каждому дополнительному критерию. Часть работы по определению кадастровой стоимости уже начата — предстоит актуализировать данные по примерно 1,4 тысячи земельным участкам, — отметил он.

Предполагается, что работа по актуализации реестра особо ценных сельскохозяйственных угодий будет завершена до конца 2021 года.

Елена Шмакова





# РОЖКИ да НОЖКИ...

В Томской области растет число фермеров, занимающихся разведением мелкого рогатого скота

**О**вцеводство и козоводство занимают определенную долю в структуре томского животноводства — пока она чуть меньше одного процента. Еще пару лет назад по этому показателю томичи были на 63 месте по стране. Сегодня сельскому бизнесу более привычно и понятно производство коровьего молока и говядины. Тем более что такой продукт доступнее широкому населению: на рынке коровье молоко стоит примерно в два раза дешевле козьего. Однако интерес сельчан к овце- и козоводству начинает расти благодаря несложному содержанию парнокопытных, вкусовым качествам продукции, а также спросу на баранину и козлятину у мусульман в регионе. Можно ли построить бизнес на мелком рогатом скоте? Попытаемся ответить на этот вопрос на примере нескольких фермерских хозяйств, получивших грант на развитие проекта.

## Овчинка стоит выделки

До недавнего времени овец и коз в Кожевниковском районе содержали только на личных подворьях — для семейного стола. В 2017 году житель Киреевска Александр Литвинов решил всерьез заняться разведением парнокопытных и стал первым фермером-овцеводом в районе.

— Фермерство — единственно верное направление для сельской жизни, а овцеводство — эффективный бизнес за счет быстрого прироста поголовья, — уверен Александр.

Основные навыки в обращении с отарой он приобрел еще в детстве — овец содержали три поколения Лит-

виновых. К выбору «родоначальников» собственного стада глава КФХ подошел ответственно, сделав ставку на генетику овец. Породу выбирал недолго — курдючных, полукурдючных, но в итоге остановился на Романовской мясо-шубной породе, закупив в племенном хозяйстве Самарской области 80 ярок и трех баранов.

— Они очень плодовиты и лучше всего подходят для содержания в Томской области. Романовская порода родом из Ярославской области, климатические условия которой очень схожи с томскими — и влажностью, и морозностью, — поясняет фермер.

Особенности породы Александр изучал полгода, читал о ней статьи в интернете. И даже съездил за консультацией в Новосибирский аграрный университет к доценту кафедры овцеводства. Получив грант в размере 1,5 млн рублей, Литвинов построил ферму точно «по науке». Овчарню венчает световой козырек — так и светло, и просторно. Главное требование для стада — чистота, сухость и отсутствие сквозняков. Стены обшиты оцинкованным железом — этот материал стал для него доступнее всего, поясняет фермер. Внутри овчарни всё аккуратно обустроено, чувствуется добросовестный подход к делу. Для будущих «мамочек» и их малышей к осени огорожат новый «тепляк».

— Зимой, если погода не морозная, без ветра, выпускаем овец в загон. Летом они выходят на выпас рано, после росы, и возвращаются до захода солнца. Думаю огородить территорию выпаса и засеять овсом часть арендованной земли, чтобы снизить затраты на содержание.

В планах хозяйства — за четыре года нарастить основное стадо в два раза и получить статус племенного хозяйства. Тогда, считает Александр, ягнят будут разбирать, как



«горячие пирожки». В России не так много племенных хозяйств, тем более по производству «романок». Мясо Романовской овцы нежирное и считается диетическим. Парадокс, но такие характеристики у общепита пользуются слабым спросом — традиционно пока отдают предпочтение жирной баранине. В России еще не развита культура потребления диетической баранины, но эту культуру необходимо развивать, считает фермер. Пока же пришлось немного подкорректировать концепцию производства и переориентироваться на продажу живым весом. Зато частники приезжают к нему за ягнятами даже из соседних регионов. В прошлом году Александр Литвинов продал около 130 голов.

Но с овцы можно получать не только шерсть и мясо. Вполне возможно, что с конца текущего года фермер начнет реализовывать и овечьё молоко — интерес к нему проявили томские сырodelы. Говорят, такой сыр божественно вкусен.

### Попробовать «Пикантную козу»

Конечно, коза никогда не составит конкуренцию корове, поскольку у козьего молока другой потребитель — либо нуждающиеся в диетическом питании, либо те, кто ведет здоровый образ жизни. Но, как отмечают эксперты российского Центра изучения молочного рынка ВНИИ овцеводства и козоводства, данный сегмент рынка вполне привлекателен для инвестиций. Козами интересно заниматься по причине быстрой рентабельности — отдача



■ Овцеводство эффективно за счет быстрого прироста поголовья, уверен фермер Александр Литвинов.

от них гораздо быстрее, чем от коров. Также привлекательна и племенная продажа. Например, трехмесячная коза стоит около 30–40 тыс. рублей. Поэтому рентабельность этого сегмента зашкаливает и может достигать до 500–700%, а окупаемость возможна уже через два года.

Дополнительные возможности появляются у фермера, если он имеет и коз, и собственную переработку. Робкие попытки импортозамещения сегодня обернулись бурным ростом производства фермерских сыров.

Почти полторы сотни коз на семейной ферме Коршуновых выстраиваются на утреннюю дойку в шесть утра. Несмотря на наличие четырех доильных аппаратов и большого опыта основателя фермы Виктора Васильевича, — меньше, чем за час-два с дойкой не управиться. Пока кормилицы пасутся с основным козьим стадом, а это более 300 голов, фермеры занимаются переработкой молока и сыроварением.

— Дед завел коз больше десяти лет назад, как источник полезного молока для нас, маленьких внуков, — по-



■ Большим спросом на рынке пользуются племенные животные.

ясняет молодой глава семейной фермы Сергей Коршунов. — Потом поголовье начало расти, и мы решили открыть фермерское хозяйство. В 2014 году приняли участие в конкурсе «Начинающий фермер» от областного Департамента по социально-экономическому развитию села, по итогам которого получили грант, приобрели оборудование и доукомплектовали коз. И стали работать уже как фермерское хозяйство. Начали с продажи сырого молока, но затем приобрели оборудование для переработки и занялись производством йогурта и сыров.

Сыр появился в ассортименте продукции семейной фермы Коршуновых примерно три года назад. Сейчас на сыроварне изготавливают твердый и полутвердый вид сыра из козьего молока. Рецепт классический — их «Козий соблазн» готовится по голландской технологии, а «Пикантная коза» — по итальянской рецептуре. Оригинальное название поможет фермерскому продукту не потеряться на томских прилавках — потребитель точно запомнит такой продукт.

— В 2018 году в Томск приезжал голландский сыровар и проводил для местных производителей мастер-класс. Именно там я освоил рецепт и технологию приготовления, — поясняет Сергей Коршунов. — Для производства этого вида сыра нам пришлось специально докупить оборудование в сыроварню. На изучение и совершенствование технологии ушло несколько месяцев, только после этого мы приняли решение вынести сыр на продажу. Что касается «Пикантной козы», то это полутвердый сыр, который готовится на водя-



■ При содержании мелкого рогатого скота необходимо обеспечить сухость помещений.





ной бани. Уникальность наших сыров в том, что оригинальные рецепты основаны на коровьем молоке, а наши — на молоке коз.

За последний год объемы производства сыроварины выросли примерно вдвое — около 160–180 килограммов в месяц. Такой объем фермерам дало расширение рынков сбыта, в том числе увеличение собственной клиентской базы. Сейчас их продукцию — сыры, молоко и йогурты с различными вкусовыми наполнителями — можно найти в сети Interspar и небольших торговых точках Томска.

Для увеличения производственных мощностей семейной ферме необходимо расширить рабочие площади. Этим семья Коршуновых займется до конца текуще-



■ Собственная переработка молока дает фермерам дополнительную возможность для развития.

го года — на конкурсных слушаниях, прошедших минувшей весной, они стали победителями гранта «Семейная ферма». Господдержка в размере 21,55 млн рублей поможет семье Коршуновых не только расширить помещение для содержания 400 голов и автоматизировать процесс дойки, но и закупить необходимый спецтранспорт для перевозки продукции, дополнительное перерабатывающее оборудование (два сыроварочных котла по 300 литров и охладитель молока) и дополнительный трактор для сенокоса.

— Одна из наших основных задач — построить типовую ферму. Мы видим в этом большое развитие. Козами в Томском районе мало кто занимается, несмотря на то, что это очень перспективное фермерское направление. Уже нашли земельный участок здесь же, в поселке Мирный, теперь осталось только реализовать задуманное, — отмечает Сергей.

### Гостеприимная ферма

Начиная с 2010 года количество фермерских хозяйств, занимающихся разведением коз в России, неуклонно растет. Так, если в 2010 году их насчитывалось 198, то в 2017 году — уже более 300.

Еще шесть лет назад Александр Данчев — в недавнем прошлом горный инженер — не мог себе представить, что займется разведением коз и создаст настоящую козью ферму недалеко от Томска. Сейчас на его уютном подворье в деревне Аксёново живут около сотни кареглазых и бойких козочек, дающих полезное молоко, а само козоводческое хозяйство стало для предпринимателя дополнительным бизнесом «для души».

За эти годы он оладил на ферме производственные процессы, договорился с томскими сыроделами о поставках козьего молока и занялся агротуризмом. Сегодня это, пожалуй, самое гостеприимное хозяйство в Томской области — в прошлом году на ферму приезжали на экскурсионных автобусах. Для маленьких гостей здесь всегда найдут угощение в виде йогурта из козьего молока и покажут процесс приготовления кефира. Так агротуризм оказался не просто источником прибыли, но и хорошей рекламой для хозяйства. Правда небольшие изменения в планы внесла коронавирусная инфекция, и до стабилизации эпидемиологической обстановки ферма для посещения закрыта. Но здесь продолжают готовиться к новому туристическому году и обустривают на соседней тер-

ритории большой эко-парк.

На средства гранта, полученные в 2019 году, Александр Данчев закупил сельскохозяйственную технику — трактор, прицеп, роторную косилку, пресс-подборщик, сеялку и экструдер для заготовки кормов. И за пять лет планирует увеличить основное поголовье до 187 голов. Прирост рогатого стада позволит к концу 2023 года производить не менее 27,16 тонны молока и не менее 1,85 тонны мяса. Как отмечает Александр Юрьевич, молоко с его фермы, а это около четырех литров в день с каждой дойной козы, с удовольствием покупают томские сыроварины. Для повышения качества козьего молока фермер планирует высеивать собственную кормовую базу — травы, овощи и зерно. Кроме того, хозяйство продает молодняк и дойных коз личным подворьям.

Темпы роста сейчас у молочного козоводства очень высокие и препятствий в его развитии нет никаких — отмечают специалисты Центра изучения молочного рынка ВНИИ овцеводства и козоводства. А то, что в этот сектор приходит новая формация инвесторов — с очень хорошим образованием и состоявшихся, но в других профессиях, далеких от сельского хозяйства — лишь идет на благо отрасли. Они внимательно изучают вопрос, зарубежный опыт, и, как правило, у них получается лучше, чем у аграриев — отмечают в ВНИИОК.

Ну а если необходимо, государство готово подставить свое «плечо» — с 2020 года максимальный размер гранта «Начинающий фермер» по молочному и мясному животноводству вырос до 5 млн рублей.

Елена Шмакова



■ Агротуризм на козью ферму — одно из популярных направлений в фермерстве.



# Дело с характером

Фермер Александр Залесов развивает животноводство на самом севере региона

**П**одъем в 4.20 утра, ведь надо спешить на утреннюю дойку. Отход ко сну тоже чаще всего зависит от рабочего графика: когда падаешь в кровать в десять часов вечера, а когда и в два часа ночи. Что ни говори, фермеры — это все же особая порода людей. Большинство из них — работяги и оптимисты. Иначе просто не возьмешься за этот тяжелый труд, без выходных, без праздников, без отпусков.

Крестьянское фермерское хозяйство (КФХ) — сегодня редкий «зверь» в Александровском, самом северном районе Томской области, имеющем статус зоны рискованного земледелия. На 1 января нынешнего года в районе действует 3 КФХ при проживающем населении примерно 8 тысяч человек. Тем не менее, как утверждают специалисты, здесь имеются все необходимые ресурсы для развития таких отраслей как мясное и молочное скотоводство, птицеводство. Было бы желание. Да и сами местные сельхозтоваропроизводители говорят в пользу этих утверждений. В окрестностях Александровского более чем достаточно сенокосных угодий. И, несмотря на сложные климатические условия, животноводством в этом районе занимались многие поколения.

## Привычка трудиться

— Я родом с Парабельского района, а мама — с Александровского. Ког-

да был ребенком, переехали на родину мамы, — рассказывает глава КФХ Александр Залесов. — Бабушки и дедушки всегда держали скотину, чтобы обеспечивать семью свежими, полезными продуктами. И все успевали. В нашем доме вся молочка шла от коровы-кормилицы. А нынешней молодежи это не нужно. Там, где раньше огороды были у людей, около речпорта, аэропорта, сейчас все заброшено. В районе все меньше личных хозяйств держат крупный рогатый скот, поголовье уменьшается. А продукты все больше привозные.

Александр еще, будучи холостым, обзавелся коровой. Сначала одной, потом двумя, тремя. А уж когда женился и родились дети, то мысль увеличить поголовье крупного рогатого скота все чаще приходила на ум. В октябре 2017 года зарегистрировал свое КФХ. А в 2018 году удачно защитил бизнес-план и получил грант на расширение сельхоздеятельно-

сти по областной программе «Начинающий фермер». Эта форма государственной поддержки существует в регионе с 2012 года. С 2020 года для начинающих фермеров увеличена сумма гранта до 5 млн рублей. За восемь лет реализации программы более 200 фермеров региона получили государственную поддержку.

Благодаря гранту в хозяйстве Залесова появились десять племенных коров-голландок, десять телочек и один бык-производитель мясной герфордской породы. В двух километрах от райцентра Александр построил ферму на 50 голов площадью 200 кв. м. Также в КФХ, в котором поначалу супруги Залесовы справлялись одни, появились три наемных работника — скотник, подсобный рабочий и доярка. Создание дополнительных рабочих мест — одно из условий гранта.

Александр отмечает, что на начальном этапе особой прибыли от фермы не ждет. Сейчас главное — раскрутиться, заложить базу, прочно войти в рабочий ритм. Надо отметить, что для супруги фермера, Ольги, КФХ — дополнительная работа, она работает в администрации Александровского района, в архиве. Сам Александр трудится еще в двух ме-





стах. Кроме фермерства, подрабатывает оператором в муниципальной котельной и водителем в Доме детского творчества. Признается, что нередко эти две зарплаты инвестирует в развитие своего КФХ:

— Отдача будет после того, как вложимся в производство, ферма — дело небыстрое и хлопотное. По весне вот закупили пиломатериалы, надо построить здание под переработку молока. Оборудование для стерилизации. Доильный аппарат купили. Когда все коровы отелятся, перейдем от ручной дойки на автоматическую. Еще присматриваемся к системе «Электронный пастух», с ее помощью можно организовать контролируемый выпас животных. По периметру пастбища ставится электрическая изгородь, по проволоке идет слабый ток, это не дает коровам покидать огороженный участок. Конструкция легко разбирается и собирается, можно каждый день выбирать место с хорошей растительностью. Пока что коров на ферме пасут работники, 6 коров содержатся на домашнем подворье, сами с пастбища приходят в загон. А вот молодежь придется приучать, чтобы не разбегались.

### Заботы и нюансы

На сегодняшний день в КФХ Залесова содержится порядка 50 голов крупного рогатого скота. К закупленным коровам и быку в прошлом году прибавились рожденные в стаде телята. Идет пополнение и в этом году, ожидается, что отел продлится до осени. «Молока на реализацию пока мало, — говорит Александр. — Телят надо выпаивать несколько месяцев, чтобы они росли здоровыми. Каждый теленок выпивает по десять литров молока в день, сейчас их восемь, вот-вот отелятся еще несколько коров».

В обычное время каждая дойная голштинка дает 20–24 литра молока в сутки. В планах оптовая продажа и мясной продукции. Согласно



■ Новая ферма на 50 голов.

бизнес-плану, уже в этом году будет произведено 2 тонны мяса. Производство молока за 2019 год составило порядка 41 тонны. По окончании реализации проекта в 2022 году запланировано производить 55 тонн молока и 4 тонны мяса в год.

— Молоко, творог, сметану нашего хозяйства реализуем в одной из торговых точек, выделенных администрацией района для фермеров, — говорит Александр. — Свежую, натуральную, экологически чистую продукцию с удовольствием разбирают знакомые, соседи и другие сельчане. Люди понимают, что магазинная, привозная из-за тридевять земель молочка совсем иного качества, нежели местная фермерская.

Ольга Залесова помогает мужу, в основном, с переработкой молока. И если у 40-летнего Александра навыки ухода за скотиной, считай, с детства, то первая помощница фермера, его 30-летняя супруга, раньше и представить не могла, что в их хозяйстве будет столько голов.

— Если честно, я вначале вообще скотину не любила, — признавалась Ольга в одном из интервью. — Но постепенно привыкла, когда узнала коров поближе. Они как люди, у каждой свой характер. Теперь даже удовольствие доставляет ухаживать за ними, разговаривать.

А уж какое удовольствие смотреть, как улетают кашу и другие блюда из своего молока две дочки и сын!

— На ферме любимицам доярка уже имена присваивает, а коров, которые в личном подворье содержатся, мы по именам зовем, — рассказывает Александр. — Есть Доча, есть Марго. Марта раньше всех с пастбища бежит к теленку, ему несколько недель всего, ответственная мамка. У черно-пестрой Звездочки характерное белое пятно на лбу. Беляна почти сплошь белая мастью, она самая добрая. А Красуля — красная красавица, она себя как барыня ведет, всех гоняет, в тот угол загона, где она пасется, другая корова уже не зайдет.

Александр рассказывает все это, и чувствуется, что от фермерского, такого нужного обществу дела, он получает и возможность реализовать свою крестьянскую жилку, и неподдельное удовольствие.

### Как же без помощи?

Проблем у фермеров хватает, особенно на территориях, которые, согласитесь, не назовешь раем для сельского хозяйства. Дорожает техника, корма, пиломатериалы, племенной скот, а цены на сельхозпро-

дукцию остаются низкими, есть многочисленные вопросы по ее сбыту. Конечно, такие фермеры, как Александр, привыкли не сидеть сложа руки, не чураются никакой работы. Село ведь лодырей не любит, что вложишь в дело, то и получишь. И характер нужен крепкий, и хозяйская хватка.

Но и помощь крестьянским хозяйствам необходима. Для начала даже в составлении презентации и бизнес-плана, чтобы потом защитить его в областном конкурсе на грант. Администрация Александровского района охотно поддержала начинающего фермера.

— Тогда заместителем главы района был Виктор Петрович Мумбер, большое спасибо ему, помог во многих вопросах, — рассказал Александр Залесов. — Местная власть и финансовую поддержку оказала в приобретении кормов. В прошлом году выделили 70 тысяч рублей на покупку сена и 40 тысяч — на комбикорм. Сейчас Виктор Петрович — глава районной администрации, местная власть продолжает поддерживать нас, фермеров. Где технику выделяет для заготовки кормов, где важный совет даст. У нас ведь задачи общие — чтобы поголовье скота росло, чтобы население могло приобрести вкусную продукцию. В основном, коров в районе держат «личники» старой закалки, немолодые люди, им с каждым годом все сложнее ухаживать за скотиной. Так что удержать поголовье КРС на прежнем уровне можно только за счет КФХ.

Кстати, и население поддерживает фермера, чем может. По осени Александр с благодарностью собирает то, что александровцы, не содержащие домашний скот, выбросили бы — мелкую картошку, морковную и свекловичную некондицию. Все это работники КФХ мелко режут и дают такую витаминную подкормку молодежью.

Говорят, что в России один фермер в среднем, обобщенно, кормит свою семью и еще три, обеспечивая им занятость. Не говоря уж о том, что нелегкий фермерский труд — это килограммы мяса, творога, сметаны, масла, литры молока, все то, без чего трудно представить стол практически каждого россиянина. Сама собой продукция на деревьях не вырастет. А еще это продолжение крестьянских традиций, ответственная миссия развития сельхозотрасли в XXI веке. Так что тем, кто встает в ряды фермеров, скучать точно некогда.

Наталья Шеремет



■ За год поголовье в хозяйстве Сергея Шампарова увеличилось вдвое.

# Посмотрите, как устроено!

Начинающие фермеры региона изучили опыт содержания КРС

**В** 2020 году уже девятая «волна» фермеров Томской области приняла участие в ежегодном конкурсе «Начинающий фермер» и получила грант на развитие хозяйства. Заняться агробизнесом пожелали 24 сельчанина из восьми муниципалитетов, включая северные районы — Чаинский, Кривошеинский и Молчановский. В финале обладателями миллионов стали 13 «новичков».

Основные требования для предоставления гранта заложены с 2012 года — это наличие собственных средств в размере 10% от стоимости проекта и увеличение производства. Если фермер готов приступить к новому делу при отсутствии необходимых навыков, специалисты Аграрного центра Томской области готовы оказать содействие — будь то консультация или организация обмена опытом. Этой весной стартующие фермеры из Томского района Сергей Левчук, Юрий Птахин и Денис Малетин получили грант на разведение мясного скота. В течение двух дней на примере успешных хозяйств Первомайского и Кожевниковского районов они изучали «искусство» животноводства.

## Как приручить герефорда?

Животноводческое хозяйство Сергея Шампарова в деревне Вознесенка можно смело назвать одним из лучших в Первомайском районе. Имея почти шестилетний стаж в сельском хозяйстве, Сергей стал участником конкурса для начинающих фермеров в прошлом году. На три миллиона рублей

бюджетной поддержки и собственные средства он построил ферму для разведения герефордов. Восьмимесячных бычков-отъемышей Шампаров продает сельхозкооперативу «Держава», участником которого является. Телоочек оставляет на воспроизводство стада: с прошлого лета поголовье ферме-ра увеличилось примерно в два раза.

Сергей признается, сложности в деле встречались — без них никуда, но ободряет коллег, что все трудности временны. В частности закупленный у сельхозпредприятий скот в первое время дичился людей, и ветеринару сложно было работать.

— На начальном этапе на ферме очень не хватало раскола. С его появлением стало намного легче обрабатывать животным глаза или копыта. Конструкция проходная — можно загонять скот с любой из двух сторон. Зажимаем корове или бычку голову в области шеи, и они никуда не денутся, — хвалится фермер собственноручно сделанным расколом.

Сейчас Сергей приступил к обустройству зимнего содержания стада. Морозы герефордам не страшны, но от ветерка они любят укрыться. Хорошей защитой для животных станет уличный навес: фермер планирует сделать конструкцию с воротами, чтобы облегчить чистку трактором.

Телиться коровы будут в отдельном помещении, построенном еще в прошлом году. Там же глава хозяйства намерен держать первотелок и новорожденных телят до десятидневного возраста — за неделю неопытная «мамка» привыкнет к «чаду».

Еще один нюанс — искусственный курган в загоне. Зимой неприхотливые герефорды содержатся под открытым небом, целыми днями жуя сено, объедая которого стаптывают, невольно формируя пологий курган. По сути, такой «накат» становится дополнительным «обогревом» зимой, а летом обеспечивает сухость в загоне.

— Я частично почистил загон и допустил ошибку — образовалась сырость. В итоге понял, что расчищать курган лучше осенью, когда земля начинает подмораживать, — советует глава КФХ.

## Для чего крестьянину кооперация?

В соседнем селе Сергеево начинающие животноводы смогли изучить практическую пользу объединения хозяйств. В прошлом году 14 сельчан — фермеры и владельцы личных подсобных хозяйств — зарегистрировали сельскохозяйственный потребительский обслуживающий кооператив «Крестьянский». Сегодня объединение крестьянских усилий открывает им новые возможности — это и экономия средств, и гарантированный сбыт.

На средства гранта, полученного в прошлом году, участники серге-



евского сельхозкооператива строят цех по переработке сырого молока. Помимо пастеризованного молока на выходе планируется выпускать йогурты, кефир и сметану разной жирности, творог, масло и сыр Чечил.

Аналогичное объединение, но только по выпуску мясных полуфабрикатов и колбас, создается и в мясном животноводстве. В настоящее время такой опыт формируется в Бакчарском районе.

Глава КФХ Роман Кибисов подтверждает, кооперация выгодна. Он сам является участником одновременно двух сельхозкооперативов — СПОК «Крестьянский» и СПОК «Держава». Заготавливает для участников кооперации корма и продает бычков-геррефордов.

В многопрофильном хозяйстве семьи Кибисовых — скот и молочный, и мясной. Роман обустроивает ферму на сотню геррефордов, его супруга заканчивает строительство молочной фермы привязного содержания. Оба — обладатели областных грантов.

Почти в центре уличного загона для мясного скота фермер пробурил скважину и смонтировал отопительный бак для поения. В недавнем прошлом эти территории принадлежали местному колхозу. Сегодня хозяйство Кибисовых вдохнуло жизнь в заброшенную землю. Но часть полуразрушенных машинотракторных мастерских бывшего колхоза еще стоят бесхозными.

— Возможно, будем хранить там сено, — озвучивает планы глава КФХ. — Осенью на ферму завезем опилки для зимовки скота. Замену в скотопомещение деревянные перегородки на металлические.



■ Раскол для КРС необходим в хозяйстве.

Дел в хозяйстве у Романа много. Нужно помочь жене в строительстве — высокий световой конек из поликарбоната практически закончен, осталось сделать тепловой контур и внутренние работы. Кроме того, в процессе завершения монтажа на молокозаводе — тоже нужен хозяйский контроль. Уже совсем скоро в цех завезут перерабатывающее оборудование.

— От поставщиков нам пришли холодогенератор и ванны для длительной пастеризации. Но это только малая часть оборудования. Еще надо привезти танкеры, парогенераторы, гомогенизатор, сепараторы и т.д., — перечисляет фермер.

Кооператоры планируют реализовывать продукцию в трех ближайших районах — Первомайском, Асиновском и Верхнекетском, а также в областном центре.

Пользу от кооперации понимают и начинающие фермеры. В этом году в Томском районе «мясники» планируют объединиться и сообща приобрести электронные весы для мясного скота.

## Доброжелательные островитяне

Оценив практические навыки первомайских коллег, начинающие фермеры посетили животноводческие хозяйства Кожевниковского района, где также содержат мясной скот.

На островной заимке за протокой Симан фермер Андрей Дятлов много лет выращивал карпов, лошадей и оленей. Два года назад он выиграл грант «Начинающий фермер» и стал разводить галловеев. Скот галловейской породы настолько редкое «зверье» для Томской области, что от слова «бифштекс» животновод морщится — пусть порода улучшает местный генофонд.

С одной стороны остров огибает протока, с другой — река Обь. Водная преграда стала естественной защитой — и скот не уйдет дальше пастбища, и непрошеные гости не проникнут.

Утреннее кормление стада начинается изысканно для этих мест — с сонат Бетховена. Услышав первые аккорды, животные спешат к кормушкам. В пять часов вечера — тот же концерт.

Хозяйство полностью автономно — здесь и ферма, и покосы, и пастбище. С «большой земли» на остров проведено электричество, что значительно облегчает уход за скотом.

**Юрий ПТАХИН**, глава КФХ, деревня Березкино Томского района:

— В Березкино у меня имеется небольшое личное подсобное хозяйство, где реализовывал себя как фермер в других направлениях. Мясным КРС никогда не занимался, но возникла потребность двигаться дальше, расширяться. В этом году получил грант, как начинающий фермер, для развития проекта по содержанию мясного КРС. Поголовье пока не закупил — еще планирую, присматриваюсь, выбираю породу. На грант закупили сельскохозяйственную технику, скот и построю загоны для размещения животных. Мясное направление выбрал потому, что молочный скот сложнее содержать, а мясная продукция всегда востребована.

Такие поездки, безусловно, информативны, в первую очередь для нас, как начинающих фермеров. Они необходимы, чтобы понять, какой опыт в регионе уже имеется, изучить чужие ошибки или, наоборот, достижения при реализации проектов. Благодаря таким поездкам появляется представление, как лучше сделать загоны для скота, организовать поение и выпасы. Важно пообщаться с людьми, которые этим уже занимаются. Посмотреть, как конструктивно сделать оптимальные условия для содержания скота.

**Денис МАЛЕТИН**, глава КФХ село Зоркальцево Томского района:

— Мне было интересно посмотреть условия содержания мясного поголовья. Для себя отметил — где и как размещать загоны. Приобрести на данный момент склоняюсь геррефордов, в основном за счет того, что эта порода наиболее распространена в Томской области, по ней больше наработано практического опыта. Но и галловее тоже интересны. Обмен опытом, конечно, полезен: он дает наглядное представление о мясных породах, нюансах их содержания. Можно сравнить практику нескольких хозяйств и выбрать наиболее оптимальный для себя вариант содержания стада.



## Условия конкурса «Начинающий фермер»

## БЫЛО

На молочное и мясное животноводство – до 3 млн рублей; иные направления – до 1,5 млн рублей



**Максимальный размер гранта**

На молочное и мясное животноводство – до 5 млн рублей; иные направления – до 3 млн рублей

Одно рабочее место на каждый 1 млн рублей гранта



**Количество рабочих мест**

Одно рабочее место на каждые 2 млн рублей гранта

Молочное и мясное животноводство, козоводство, овцеводство, пчеловодство, ягодоводство закрытого грунта, рыбоводство, свиноводство, кролиководство



**Направления для предоставления гранта**

Все сельхознаправления (по ОКВЭД)

## СТАЛО

— Глубинный электронасос качает воду и автоматически регулирует уровень воды в каждой поилке, — показывает хозяйство Андрей Александрович. — В зимний период идет подогрев воды до четырех градусов тепла, автоматический датчик расположен внутри каждой поилки.

32 телочки и двух быков галловейской породы Андрей Дятлов завез из Алтайского края. За год они подросли и этой весной дали первое потомство — 30 телят. В ожидании приплода находятся две нетели. Еще 20 коров фермер отделил для второго покрытия — вместе с бдительным быком по кличке Малыш «гарем» живет на ферме. В чернявом красавце-производителе — почти 650 килограммов. Вторая часть «дамского коллектива» под присмотром быка Буяна пасется на лугах.

Уклад жизни этих симпатичных животных с короткими ногами и смешной челкой почти социальный — сплоченность и «взаимовыручка» у них в крови. Пока пять-шесть коров «нянчатся» с телятами, недалеко мирно отдыхает остальное стадо.

— В содержании галловей непривередливые, — рассказывает Андрей Дятлов. — Зимой их можно держать в уличном загоне. Свежий навоз греет снизу. Сверху теплую «шубу» животного накрывает куржак. В случае непогоды — ветра, дождя или града — они уходят в стойла. Основной рацион — сено зимой, трава летом.

Многофункциональный фабричный раскол фермер доработал сам, усовершенствовав конструкцию дополнительными гребенками для фиксации молодняка. Рядом с расколом — комната для ветеринара. Ре-



■ Внешний вид галловеев весьма причудлив — шерстяной покров делает буренок похожими на медведей.

зультаты взвешивания показывает электрический датчик, подключенный к весам.

В крытой ферме — родильное отделение на четыре головы и помещение для основного стада. В загоне помимо автопоилок — две чесалки, клетчатые кормушки, чтобы скот не растаскивал сено, и ясли с навесом для телят.

В перспективах фермера — получение статуса племенного репродуктора, а в ближайших планах строительство второй фермы на 80 голов. На противоположном берегу протоки Симан Андрей Дятлов будет доращивать товарный скот на продажу. Ожидается, что галловейская порода завоюет сердца крестьян, заняв достойное место в структуре мясного животноводства Томской области.

Но пока в регионе «господствуют» герефорды — в прошлом году в селе Уртам появилась еще одна ферма по их содержанию. Хозяин фермы Александр Кроликов советует — внутри скотопомещения разумнее стелить песочную подушку, не менее 30 сантиметров. Песок пропускает влагу, не давая лужам застаиваться, и сохраняется при уборке навоза, просеиваясь сквозь старую подстилку.

Как отмечает начальник отдела организационного, правового обеспечения и экономического анализа Аграрного центра Томской области Александр Моисеев, за последние годы фермерство региона заметно помолодело. Если раньше средний возраст грантовиков составлял примерно 47 лет, то сейчас — не более 30. Это вчерашние школьники, решившие остаться в селе и заниматься фермерством — подчеркивает он.

Елена Шмакова



■ В родильном отделении для коров должно быть сухо.





## В ногу с наукой и временем

Бакчарский опорный пункт северного садоводства отмечает восьмидесятипятилетний юбилей

**З**а прошедшие десятилетия коллектив хозяйства прошел непростой, тернистый путь в рыночных условиях и сумел не только сохранить, но и приумножить достижения предприятия. Сегодня продукция опорного пункта известна не только в России, но и за ее пределами. Саженьцы бакчарской селекции прижились на земле Польши, Украины, Германии, Китая. С 2015 года в селе Бакчар проводят ежегодный областной «Праздник жимолости», как дань уважения ОГУП «Бакчарское», коллектив которого посвятил не одно десятилетие выращиванию этой ягоды.

### Истоки в болотах

История Бакчарского опорного пункта северного садоводства (БОПСС) началась осенью 1934 году, когда в острогах Васюганских болот, в 250 километрах на северо-запад от Томска, орга-

низовали Галкинское учебно-опытное огородно-семеноводческое плодово-ягодное хозяйство. Уже весной следующего года на заболоченных просторах бывшего Нарымского округа, где не было в культуре ни одного плодового дере-



■ Почти век назад сложно было представить, что на севере, в болотах, появится сад.



ва, под руководством Василия Ивановича Гвоздева началась закладка Бакчарского сада площадью 19,5 гектаров. В этом же году был организован первый набор пятидесяти курсантов на двухлетние курсы подготовки специалистов по садоводству и овощеводству, которые и стали начинателями хозяйства. Два года спустя они собрали первые 37 килограммов яблок.

В 1939 году в хозяйстве заложили плодово-ягодный питомник, который в январе 1942 года преобразовали в опорный пункт плодово-ягодных и овощных культур. В тот период внимание уделялось не только садоводству и овощеводству, но и цветоводству, и пчеловодству. А сам Василий Гвоздев стал инициатором сбора коллекции плодово-ягодных и цветочно-декоративных культур — всего из различных климатических зон в Бакчарский сад завезли около двух тысяч сортов.

Одновременно с этим Василий Гвоздев разработал своеобразную агротехнику выращивания различных пород и сортов плодовых и овощных культур, освоил технологию выращивания яблонь в стланцевой форме. К 1950 году в девяти районах Томской области посадочным материалом опорного пункта заложено 68 коллективных садов на площади 59,6 гектаров и засажены тысячи приусадебных участков.

### «Гордость Бакчара»

Практику Гвоздева продолжили его последователи. В 1969 году опорный пункт возглавил Иван Карпович Гидзюк, работавший здесь с 1964 года научным сотрудником. Именно этот период дал старт селекционной работе с жимолостью, черной смородиной, калиной, виргинской черемухой и клюквой. Создана коллекция районированных сортов черной и красной смородины, малины, земляники, облепихи и цветочно-декоративных пород.

Через десять лет БОПСС входит в научно-методическое подчинение Научно-исследовательскому институту садоводства Сибири имени М. А. Лисавенко, а руководство опорным пунктом возлагается на прибывшего с Алтая Владимира Карповича Гидзюка,



■ В копилке бакчарских селекционеров — множество наград.

который стал заниматься исключительно научной производственным отделом.

Владимир Карпович Гидзюк проявил себя талантливым управленцем и организатором производства на протяжении 29 лет своего руководства БОПСС. Так, к концу 80-х годов, в годы бурного развития коллективного садоводства, опорным пунктом в среднем ежегодно реализовывалось до 340 тысяч саженцев плодовых и ягодных культур, 75 тысяч цветочно-декоративных культур и до 28 тонн ягод. Выращивалось более 50 тысяч рассады капусты, томата и однолетних цветов. В 90-е годы производство посадочного материала увеличилось. Бакчарский питомник снабжал саженцами садоводов и огородников по всей стране.

В результате селекционных исследований, проведенных научными сотрудниками Бакчарского сада, созданы три сорта виргинской черемухи и три сорта флокса метельчатого, по итогам сортоисследования рекомендованы для возделывания в суровых северных условиях три сорта земляники, пять — мали-

■ Кисло-сладкая и крупная жимолость Югана — одно из селекционных достижений опорного пункта.



■ С 1980 года селекцией жимолости занимается старший научный сотрудник Надежда Викторовна Савинкова.

ны, три — облепихи, десять — яблони и другие. В наши дни исследования ведутся только по двум культурам — жимолости и черной смородине.

В частности, за прошедшие десятилетия научными сотрудниками ОГУП «Бакчарское» создано 25 сортов жимолости, из которых 19 включены в Государственный реестр селекционных достижений России и имеют авторские свидетельства и Патенты на их использование. Это уже широко известные и любимые в народе сорта Томичка, Бакчарская, Васюганская, Камчадалка, Роксана, Памяти Гидзюка, Нарымская, Сибирячка, Чулымская, Гордость Бакчара, Бакчарский Великан, Парабельская, Бакчарская Юбилейная, Сильгинка, Дочь Великана, Югана, Восторг, Стрежевчанка и Уссульга, а также такие сорта как Лавина, Услава, Мамонтенок и Аквамарин, выведенные недавно.

Кроме того, среди научных достижений коллектива ОГУП семь сортов черной смородины.

В настоящее время ОГУП «Бакчарское» является единственным в регионе специализированным хозяйством по производству посадочного материала плодовых и ягодных куль-





## » факт

Сотрудниками ОГУП Бакчарское создано 25 сортов жимолости, из которых 19 включены в Государственный реестр селекционных достижений России.

тур. В частности, плантация жимолости занимает около 90% территории ягодного сада опорного пункта, основную часть которой составляют селекционные сады, а также участки конкурсного и коллекционного изучения. Селекционный фонд жимолости Бакчарского сада составляет 13,6 тысячи саженцев, смородины черной — 5,6 тысячи саженцев.

## Новый взгляд на развитие

Новый век и новые условия требовали для дальнейшего развития перемен. В результате лоббирования губернатором Томской области Сергеем Жвачкиным данного вопроса на федеральном уровне летом 2019 года «Бакчарское» сменило статус с ФГУП на ОГУП, перейдя в ведение Томской области.

Почти одновременно со сменой статуса сменилось и руководство Бакчарского сада. Его возглавил уроженец Бакчара Роман Сергеевич Пушкин, с 2006 года руководивший финансовой службой предприятия.

Представляя нового руководителя, Сергей Жвачкин поставил перед опорным пунктом и новую задачу —

помочь муниципалитетам региона в озеленении городов и райцентров. Кроме того, Бакчарский сад должен стать флагманом в развитии новых видов жимолости, пригодных для машинной сборки.

В наши дни предприятие ежегодно выращивает более 250 тысяч саженцев плодовых, ягодных и декоративных культур, поставляя их в регионы России, а также в Польшу, Украину, Германию, Китай, и собирает на своих плантациях 40–50 тонн жимолости, смородины, малины и облепихи.

В прошлом году опорный пункт северного садоводства совместно с Томским государственным университетом, томским НИИ сельского хозяйства и торфа, а также сельхозпредприятием «Северный сад» стал участником уникального проекта — по созданию в Томской области одного из крупнейших в России садов жимолости. Первые 40 тысяч саженцев северной ягоды высажены осенью 2019 года на 20 гектарах в окрестностях деревни Кандинка Томского района. В течение 2020–2021 годов инвестор проекта, сельхозпредприятие «Северный сад», планирует посадить новые сорта жимолости бакчарской селекции еще на 80 гектарах — плантация формируется для промышленной уборки ягоды при помощи комбайна. Подобных садов интенсивного типа в России пока нет, первая молодая ягода появилась на плантации уже этой весной.



— Богатая витаминами жимолость набирает популярность во всем мире, а в нашем регионе эта культура, благодаря бакчарскому опорному пункту, занимает особое место. И это одна из предпосылок того, что именно Томская область, опередив многие российские регионы, создаст современное индустриальное производство жимолости, — отметил заместитель губернатора Томской области по агропромышленной политике и природопользованию Андрей Кнорр при закладке сада.

В свою очередь директор ОГУП «Бакчарское» Роман Пушкин обозначил для предприятия основные векторы развития.

В первую очередь, опорный пункт продолжит научно-исследовательскую работу в области селекции — создаст на своей базе селекционно-семеноводческий центр по жимолости с применением метода *in vitro*.

Одновременно с этим предприятие планирует заключать новые лицензионные договора на использование собственных сортов и обновить материально-техническую базу, в том числе приобрести комбайн для механизированной уборки ягоды, построить новое помещение для хранения охлажденной и замороженной продукции, новые теплицы и внедрить системы полива.

Как следствие, в ближайшие три года предприятие ожидает увеличение производства ягод и посадочного материала, что должно привести к значительному росту производственно-финансовых показателей. А именно: увеличение числа посадочного материала с 220 до 300 тысяч единиц, производства ягод — с 48 до 80 тонн. Основная бизнес-задача — стать до 2023 года одним из лидеров в производстве саженцев жимолости в ягодной промышленности и индивидуальном садоводстве на территории всего постсоветского пространства.

Елена Шмакова



■ Впереди у Бакчарского сада еще много славных страниц...



# Научные подвиги селекционеров в годы войны

**В**еликая Отечественная война 1941-1945 годов – один из самых трагических периодов России. Для людей, ее переживших, – это годы тяжелых испытаний. Победа, так необходимая нашей Родине и всему миру, далась очень дорогой ценой. Огромный вклад в нее внесли не только воины на полях сражений, но и работники тыла, обеспечивавшие увеличение производства сельскохозяйственной продукции. Обстановка, сложившаяся в начальный период войны, поставила сельское хозяйство в очень тяжелые условия. Потеря сельскохозяйственных районов Украины, Северного Кавказа, части Центрально-Черноземных областей отразилась на валовом сборе сельхозкультур. Возникла необходимость расширения посевных площадей и повышения урожайности в районах Поволжья, Урала, Казахстана и Сибири. Для этого необходимо было усилить в этих зонах работу научных учреждений по созданию разных сортов сельскохозяйственных культур, разработке эффективных приемов их возделывания, обеспечивающих повышение урожайности и качества продукции.

## У истоков

Комплексная сельскохозяйственная станция Нарымского Севера была создана в 1933 году в вековой тайге на правом берегу реки Оби в 10 км от города Колпашево. В 1937 году была реорганизована в Нарымскую государственную селекционную станцию (НГСС) с подчинением Министерству сельского хозяйства СССР.

Станция выполняла исследования по селекции и семеноводству зерновых, зернобобовых и крупяных культур, картофеля, плодовых, овощных и технических культур, разрабатывала технологии их возделывания.

В труднейших условиях, на энтузиазме и целеустремленности уче-

ных-первопроходцев происходило становление сельскохозяйственной науки в таежной зоне Сибири. Раскорчевывать лес приходилось вручную и на лошадях, ведь машин было мало.

В 1940 году вышло Постановление правительства, обязывающее селекционные учреждения Сибири в 2–3 года создать новые сорта хлебных культур для таежных, подтаежных, степных районов Сибири. Это и стало одной из главных задач деятельности НГСС.

## Военное время

На военную службу с НГСС было призвано и ушли на фронт добро-

вольцами 96 человек. Из них на полях сражений погибли 48 человек. Многие вернулись инвалидами, но продолжали трудиться.

\*\*\*

## Из воспоминаний Матрены Матвеевны Куренской – техника отдела земледелия:



*«Не успели, как следует обжиться, нагрянула война. Всех мужчин и ребят взяли на фронт, остались подростки и женщины. Работа не прекращалась, работали друж-*

*но. Если какой работе подошло время, выходили даже старики (директором был Нагорный, он рабочих ценил, и его уважали всей душой). Особенно на покос помню, старики уже согнутые годами, шли с граблями и вилами, чтоб заготовить корма скотине. Раскорчевку также не прекращали, каждый клочок с большим трудом отвоевывали у тайги. Во время войны мы не жалели ни сил, ни времени, даже по ночам работали, а для фронта отдавали всё, что могли. У меня мама пряла шерсть, так как у нас было две овечки, а я вязала носки и рукавички, и отправляли их для бойцов...».*

\*\*\*

Во время войны на Нарымской станции продолжались исследова-



■ Уборка овса конной жаткой.





■ Ручной посев трав.

ния по селекционной работе: селекция озимой и яровой пшеницы, озимой ржи, ячменя, овса, гороха, гречихи, проса, многолетних трав, картофеля и других овощных культур. Ученые производили эти культуры и кормовые корнеплоды, разрабатывали технологии их возделывания на колхозных полях, проводили просветительскую работу по вопросам семеноводства. Кроме хлеба, сотрудниками НГСС в годы войны бы-

ло сдано: многолетних трав – 185 ц, картофеля – 6390 ц, семян овощных культур и корнеплодов – 430 ц.

Трудно было работать в те годы на станции: мало помощников, не хватало материальных средств, транспорта. А нужно было вести исследования, сеять, убирать урожай с селекционных посевов, очищать, сушить семена, засыпать их в мешки и убирать на склады. Ученые тщательно следили, чтобы не перепугали, не смешали сорта, что-

бы ни один килограмм ценного селекционного материала не пропал.

Несмотря на все трудности, продолжали «отвоевывать» у Сибирской тайги земли путем раскорчевки, в результате чего произошло увеличение пахотных земель с 1937 по 1947 годы со 180 га до 413 га.

Важным показателем работы была востребованность новых семян у колхозников. В это время началось проведение и изучение межвидовых скрещиваний. Получены первые пшенично-ржаные гибриды. Это направление в селекции оказалось перспективным и используется до настоящего времени.

Элитные семена оказывались более продуктивными. С каждым годом показатели урожайности в регионе увеличивались. Если в 1941 году средний урожай зерна с посевов супер-элиты всех сортов составлял 6,8 ц/га, то в 1945 году уже 13,5 ц/га.

### Новые сорта

Селекцией озимых культур (ржи, пшеницы) и картофеля руководил Иван Власович Карпович. В годы войны под его руководством были выведены два сорта озимой ржи Нарымская–313 и Тайга–343, а в 1946 году переданы в государственное испытание. В дальнейшем они вошли в фонд мировой коллекции благодаря высокой зимостойкости. В 1943 году были переданы в государственное испытание сорта озимой пшеницы Сибирячка–1105, Таежница–995, Нарымчанка–1156.

■ Научные сотрудники селекционной станции регулярно проводили встречи с агрономами и курсы апробаторов.





На заседании научного совета в 1942 году отмечалось, что в связи с ростом населения и развитием животноводства особое внимание надо уделить картофелю. Основная задача заключалась в выведение высокоурожайных и устойчивых к болезням сортов. Была разработана Инструкция для колхозников по размножению элитных сортов второго хлеба. Иван Карпович вывел сорт картофеля Нарымчанин (Полесский 36). Этот сорт меньше поражался фитофторой, давал высокие урожаи и имел хорошие вкусовые качества. В 1946 году Нарымчанин занимал уже 65% посадок картофеля в Нарыме, возделывался в южных районах Томской области, а также в ряде других регионов Сибири.

Главной тягловой силой в сельском хозяйстве оставалась лошадь, поэтому одной из задач НГСС являлась поддержка племенного животноводства. Важную роль в этом играла селекция фуражного зерна и многолетних трав.

Выведением сортов голозерного овса и ячменя занималась Евгения Владимировна Коржавина – руководитель группы «серых хлебов». Благодаря ее работе были созданы сорта: овёс Нарымский 614 – устойчивый к полеганию и пыльной головне, урожайность 21,3 ц/га; ячмень Нарымский 374/42 скороспелый, несмотря на высокорослость, устойчивый к полеганию, с урожайностью 13,3 ц/га. Кроме того, на больших площадях возделывались такие сорта овса, как Золотой дождь и Кюто, ячменя – Червонец.

Группу селекции яровой пшеницы возглавлял Владимир Куприянович Немлиенко. Вместе с ним работала младший научный сотрудник Анфиса Семеновна Шукина. Они применяли скрещивание яровых пшениц с озимыми, изучали возможность



■ За выведение новых сортов зерновых и овощных культур и за научную разработку системы земледелия в условиях Северной таежной зоны Сибири группа ученых: К.А. Литвинчук, И.В. Карпович, В.К. Немлиенко, М.И. Нагорный была награждена Сталинской премией II степени.

воспитания гибридных форм, использовали свободное и ограниченно-свободное ветроопыление. Основное направление селекции в это время – получение скороспелых урожайных форм, устойчивых к полеганию. Так была создана серия сортов яровой пшеницы Нарымская – 1, Нарымская – 3, Нарымская – 5, а также богатый гибридный материал, послуживший основой для селекции в дальнейшем сортов Нарымская-246, Нарымская-159.

Селекционная работа с гречихой началась в 1937 году и продолжалась в годы войны. Методом массового отбора и переопыления лучших образцов был выведен сорт Нарымская, который в 1947 году передан на государственное испы-



## Томский лён

**Селекционная деятельность по льну-долгунцу в Сибири началась в 1937 году с организацией Томской Зональной льняной опытной станции Всесоюзного института льна.**

В 1938 году директором станции назначен молодой энергичный агроном – льновод Василий Аристархович Стенин, который руководил в течение 7 лет до 1945 года.

В этот период по предложению института льна на станции создаются отделы:

■ селекции – заведующий отделом Николай Александрович Кондаков,

■ земледелия – заведующий отделом Тимофей Трофимович Вилесов,

■ химизации – заведующий отделом Николай Федорович Тюменцев,

■ технологии льна – заведующий отделом Л.С. Махин.

Под руководством директора Василия Стенина организовано углубленное изучение местных кряжей льна-долгунца и дикорастущих клеверов.

Занимаясь чистотельным отбором из кряжевых местных льнов, одновременно проводя гибридизацию с лучшими сортами института льна, специалисты Томской Зональной льняной опытной станции к 1943 году создают первые сорта льна-долгунца, отличающиеся от природных популяций высотой стеблестоя и урожаем волокна.





■ Вспашка раскорчеванного поля 1941 год.



тание, а в дальнейшем районирован по Томской области. Кроме селекции пшеницы, гороха и крупяных культур Владимир Куприянович руководил селекцией многолетних трав. В результате исследования был выделен и улучшен местный сорт клевера красного Нарымский. Исходным материалом для него послужил одноукосный клевер, полученный из колхоза «Таежная Заря» Парабельского района. Исходным материалом для выведения нового сорта тимopheевки луговой Нарымская стала местная и дикорастущая тимopheевка Чаинского и Парабельского районов. В годы войны продолжал работу питомник

с овощными, плодовыми и ягодными культурами. В результате сортоизучения были выделены сорта яблоки и ягодников, пригодные для выращивания в условиях Нарыма.

Проводилась селекция томатов и овощных культур. В результате работы плодовоовощного отдела станции, которым руководил Кузьма Афанасьевич Литвинчук, были выделены пригодные для выращивания в открытом грунте сорта капусты, томатов, огурцов, лука, чеснока, моркови, свеклы, брюквы, репы, редьки, редиса и турнепса. В 1945 году в государственное сортоиспытание переданы два сорта томатов: Л-291 Колпашевец и Л-152 Таежник. Семеноводство было организовано по всем изучавшимся овощным культурам, кроме лука и чеснока.

В тяжелое военное время работники НГСС занимались не только селекцией, но и обучением колхозников практическим навыкам выращивания сельскохозяйственных культур. Научные сотрудники регулярно проводили встречи с агрономами и курсы апробаторов.

В 1942 году была написана коллективная научная работа «Агротехника возделывания сельскохозяйственных культур в условиях таежной зоны Сибири», авторами которой стали К.А. Литвинчук, И.В. Карпович, В.К. Немлиенко, М.И. Нагорный.

Надежными солдатами тыла в годы войны были наши ученые, которые, не покладая рук, работали над созданием новых, более урожайных сортов сельскохозяйственных растений – зерновых, зернобобовых, овощных, плодовых, ягодных и других культур. Создавая сорта, внедряя их в жизнь, они вместе со своим народом ковали Победу над врагом.



### Труд нарымчан был отмечен правительственными наградами и премиями

В 1939 и 1940 годах станция была участником Всесоюзной сельскохозяйственной выставки, а на 1941 год была представлена участником широкого показа. НГСС получила вторую премию ВСХВ, а 5 работников – серебряные медали.

В 1942 году станция заняла II место во Всесоюзном соцсоревновании и получила вторую Всесоюзную премию.

За лучшую работу в 1943 и 1947 годах 63 работника станции награждены Министерством сельского хозяйства знаками «Отличник социалистического сельского хозяйства».

В 1946 году 82 человека, особо отличившиеся в работе в военное время, награждены медалью «За доблестный труд в Великой отечественной войне 1941–1945 гг.»





# «И в Нарыме МОГУТ ЦВЕСТИ САДЫ»

**В**озникновение научной работы по плодоводству в Томской области связано с именем Василия Ивановича Гвоздева. В начале своего трудового пути Василий Гвоздев работал участковым агрономом в местечке Выбор Псковской губернии, а затем в Ленинградском сельхозуправлении на должности заведующего отделом земледелия и животноводства. Тогда он издал ряд брошюр по распространению передового опыта в льноводстве. Еще одним увлечением Василия Ивановича стала работа по плодоводству. В городе Великие Луки он заложил окружной плодовой питомник, где собрал сортовой материал яблонь и груш.

В 1933 году Василий Иванович Гвоздев переехал в Новосибирск, где вступил в должность специалиста по интенсивным культурам на Севере в управление трудовых поселений. Когда молодого агронома спросили, чем бы он хотел заниматься, тот заявил: «Хочу доказать, что и в Нарыме могут цвести сады».

В городе Новосибирске на Огурцовской опытной станции Василий Иванович познакомился с научным сотрудником Анатолием Дмитриевичем Тяжельниковым. По последнему водному пути они выехали в Колпашево, где находился филиал округа, с проверкой результатов уборки сельскохозяйственных культур за 1934 год и для планирования работы на 1935 год. Находясь в Кол-

пашеве, Гвоздев получил телеграмму, из которой ему стало понятно, что он не может вернуться в Новосибирск (возврат грозил ссылкой на север или расстрелом).

Совместно с Тяжельниковым среди сотрудников филиала они подняли вопрос о создании опорного пункта по изучению и внедрению в производство таежной зоны Западной Сибири овощей, плодов, ягод и цветов. Работникам Колпашевского филиала идея понравилась, и Василий Гвоздев взялся за организацию пункта.

Место поселения кержаков – Селиваново (так раньше называлось село Бакчар) показалось Гвоздеву подходящим для будущего опорного пункта северного садоводства. Оно ближе к Новосибирску, чем Колпаше-

во, расположено на высоком правом берегу реки Галка, где имелись гари. В Галкинской комендатуре дали добро на организацию хозяйства, и Василий Иванович остался жить в Се-



■ Василий Гвоздев.

ливанове. Сначала поселился в землянке, а затем с выделенными ему 25 спецпереселенцами построил общежитие и перевез семью.

До 1954 года Василий Иванович был поставлен на учет в комендатуру и не имел права выезжать за пределы Томской области. Все вопросы приходилось решать письменно и посылками через Анатолия Тяжельникова, трудившегося сначала в Бийске, а потом в томском Ботаническом саду, который отправлял Гвоздеву посадочный и семенной материал овощных и цветочных культур.

## Закладка садов

До 1935 года на огромных просторах бывшего Нарымского округа не было ни одного плодового дерева, не говоря уже о каких-либо больших ягодных и плодовых насаждениях.

Весной 1935 года на площади 19,5 га начались работы по закладке Бакчарского сада. В 1937 году получили первые 30 кг яблок. Это был вызов суровой сибирской природе,



■ Сбор урожая стланцевых яблонь.





■ Василий Гвоздев (справа) с работниками.

### » факт

Главная цель пункта – в условиях Севера выявить возможность выращивания овощей, плодово-ягодных культур и производить семена.

положивший начало большого пути опорного пункта северного садоводства (ОПСС).

В 1939 году в хозяйстве заложил плодово-ягодный питомник для обеспечения населения посадочным материалом. С 22 января 1942 года питомник был преобразован в опорный пункт плодово-ягодных и овощных культур областного значения.

### Успехи северных садоводов

За годы войны коллективом опорного пункта была проведена большая работа по селекции овощных культур.

Путем гибридизации и многократного отбора выведены сорта то-

матов для открытого грунта: Сеянец-Галка № 1, Сеянец-Галка № 2, Мороз № 3, Нарымский Мармандец, Эрлиана Нарымская, Михеевич и Грунтовый. Для культуры в односкатных теплицах выведен сорт Тепличный.

Путем скрещивания и ежегодного отбора на холодостойкость, раннеспелость, иммунитет к повышенной влажности выведены и отобраны сорта арбузов: Нарымчанин № 1, Нарымчанин № 2, дынь: № 2, № 3, № 4 и № 6.

Разработана агротехника по овощным культурам открытого грунта, в частности, по овощному семеноводству.

Испытан и размножен сорт картофеля Лорх и передан колхозам двух районов.

В результате кропотливого труда выведено в общей сложности 42 сорта плодово-ягодных культур.

Василием Гвоздевым придумана агротехнология по посеву огурцов на гребни, безрассадному выращиванию капусты и разработана технология выращивания яблонь в стланцевой форме.

В годы войны опорным пунктом было завезено из разных климатических зон около 2000 новых сортов плодово-ягодных и декоративных культур для испытания и выращивания в условиях Севера.

На основе производственно – биологического изучения опорным пунктом было рекомендовано для районирования по Томской области 14 сортов яблонь, 17 сортов плодово-ягодных культур, в том числе земляники, малины, виргинской черемухи, черноплодной рябины, крыжовника, черной и красной смородины, сливы, вишни.

Коллектив ОПСС выращивал овощи и фрукты: арбузы, дыни, огурцы, помидоры, редис, репу, редьку, ревеня, капусту, кабачки, картофель, лук, морковь, свёклу, укроп, хрен, перец, щавель, чеснок, горох. Кроме того, занимался переработкой полученного урожая, реализовывал квашеную капусту, ягодный сок, варенье и даже брагу. Выращивал и продавал посадочный материал: рассаду капусты, помидор, цветов, пчелиный мед.

Несмотря на тяготы военного времени, данные архивной статистики показывают рост производства и реализации продукции опорного пункта северного садоводства.

Коллектив ОПСС наращивал темпы работы ежегодно в 2 раза. Продукция реализовывалась среди населения, предприятий Томской области,



■ Путем гибридизации и многократного отбора выведены сорта томатов для культуры в открытом грунте: Сеянец-Галка № 1, Сеянец-Галка № 2, Мороз № 3, Нарымский Мармандец, Эрлиана Нарымская, Михеевич и Грунтовый.

часть полученного дохода направлялась на нужды фронта.

Результаты работы опорного пункта северного садоводства под руководством Василия Гвоздева были широко известны в Томской области и почти во всех северных областях Советского Союза. В те годы опорный пункт являлся постоянным участником районных и областных выставок и становился их неоднократным лауреатом.

За эти годы Бакчарский опорный пункт северного садоводства внес немалый вклад в развитие сельского хозяйства региона, и после окончания войны продолжил достигать высоких показателей в селекции, семеноводстве и выращивании плодово-ягодных культур.

Подготовила Ольга Суханова

Благодарим за предоставленную информацию Бакчарский филиал ОГБПОУ «Кривошеинский агропромышленный техникум» и СибНИИСХиТ – филиал СФНЦА РАН





# ООО «ТОМСКОБЛСЕЛЬХОЗТЕХНИКА»

ОФИЦИАЛЬНЫЙ ДИЛЕР



Модельный ряд от 6 до 120 т/ч сушат все культуры с любой влажностью и засоренностью

Передовая технология, проверенная временем!

Работает с начальной влажностью до 50%



Зерноочистительные машины

Гарантия на оборудование 2 года

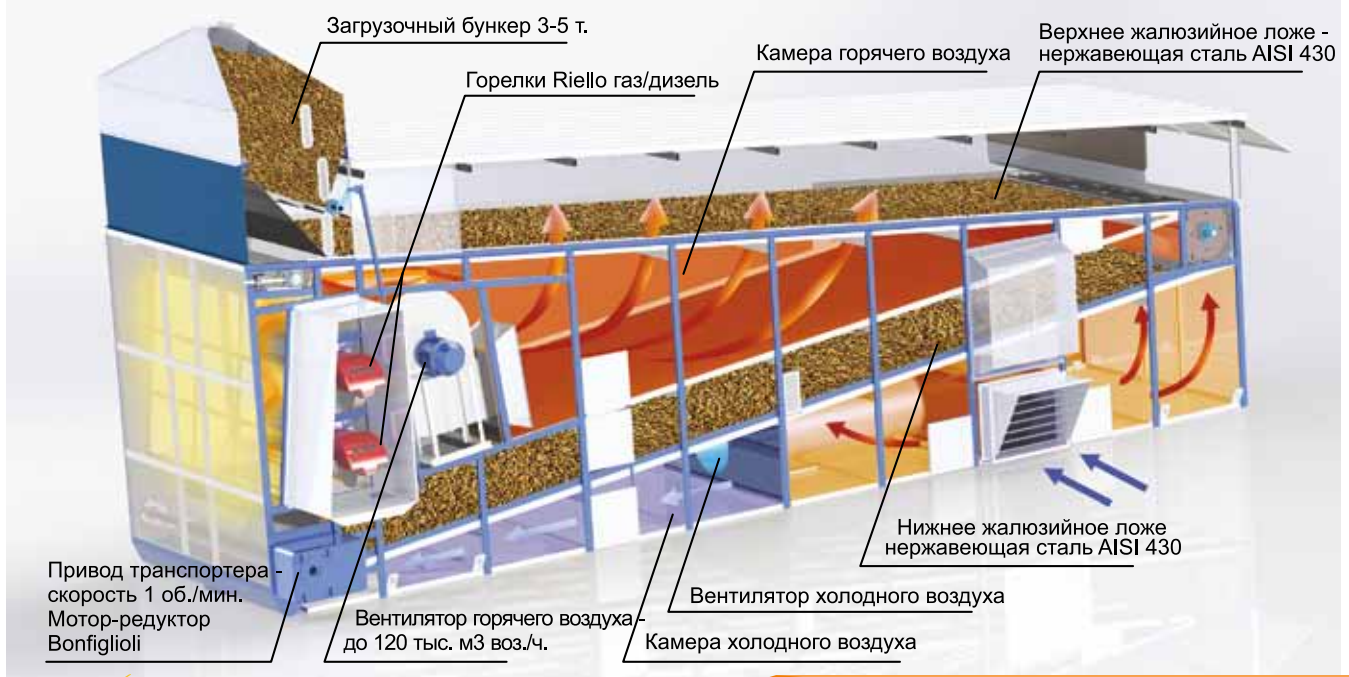


Строительство и реконструкция зерносушильных комплексов

Гарантийное и сервисное обслуживание



Пушкина 16/2 тел. +79039554546, tomsk@tost70.ru



## Зерносушилки конвейерного типа

сушилка не требует специального фундамента, достаточно ровной площадки

**ПОЛУЧИ  
ПРИБЫЛЬ!**

Доп. информация на сайте [tost70.ru](http://tost70.ru) и по тел. (3822) 65-94-13, +7903 955 4546